

Winterrapportage 2012/2013 van TBB/Weerverletbestrijding

Inleiding

In deze informatienotitie geeft Weerverletbestrijding een overzicht van de activiteiten die zijn verricht en schetsen we een beeld van de afgelopen winter.

Activiteiten en ontwikkelingen

Site en web-app

In aanloop naar en tijdens de winter is Weerverletbestrijding voor het eerst actief geweest in de vernieuwde setting met twee medewerkers.

In de zomerperiode is de nieuwe site opgeleverd en gevuld met bestaande en nieuwe informatie over verletbeperkende maatregelen en de spelregels behorende bij vorst en/of sneeuw. In oktober is de site online gegaan.

Waar voorheen in de regio een adviseur advies op maat gaf, kan een groot deel van deze informatie nu van de site worden gehaald. Op de site staan praktische tips en trucs die toegepast kunnen worden bij het treffen van verletbeperkende maatregelen. Met hulp van de webapp -wel of niet werken- kan worden bepaald of er moet worden gewerkt.

Om het gebruik van www.weerverlet.nl te monitoren wordt gebruik gemaakt van Google analytics. Hierdoor is inzage verkregen in wie wanneer gebruik maakt van de site. Vastgesteld kan worden dat door de toegankelijkheid en ontwikkeling van internet het aanbod van temperatuurgegevens sterk is gegroeid. Was Weerverletbestrijding in 2007 nog uniek met de weergave van gevoelstemperaturen op de site, anno 2013 wordt deze service praktisch door alle weerbureaus en organisaties aangeboden.

Door de ontwikkeling en het gebruik van weer gerelateerde apps op computers, tablets en smartphones wordt er nog nauwelijks gebruik gemaakt van de spraakmodule -wel of niet werken-.

Ontwikkeling

Om de site up-to-date te houden is Weerverletbestrijding structureel op zoek naar innovaties binnen de bouw op het gebied van verletbeperking. Dit is minder makkelijk dan voorheen, vanwege het ontbreken van het directe contact met de bouwplaats. Om toch innovaties op gebied van maatregelen te blijven vinden wordt er veel gebruik gemaakt van internet en worden regelmatig (vak)beurzen bezocht. Om actueel fotomateriaal voor de site te krijgen worden internet, social media, de "gewone" media en leveranciers geraadpleegd en worden er foto's 'en route' gemaakt tijdens de winter periode.

Contacten tijdens winterperioden

Doordat er meerdere vorst/sneeuw periodes zijn geweest, is er relatief veel contact geweest met verschillende partijen in de bouw. De contacten waren voornamelijk met werknemers en werknemersorganisaties. De meeste vragen hadden betrekking op het wel of niet moeten werken. Ook de media heeft op verschillende manieren en momenten aandacht aan de winter geschonken. Het overgrote deel van de vragen had betrekking op de vraag wat je kunt doen om verlet te voorkomen en over het handhaven van artikel 73 van de cao.

Van de meest voorkomende vragen/contacten geven we onderstaand een overzicht.

Vragen van werkgevers gingen voornamelijk over artikel 73 en de daaraan verbonden rechten en plichten en over vorst-WW. Vragen over vorst-WW zijn door ons doorverwezen naar werkgevers- en werknemersorganisaties en het UWV.

Werknemers belden in de meeste gevallen met een vraag over de gevoelstemperatuur en wanneer en onder welke omstandigheden er nog (buiten) moet worden gewerkt. In de meeste gevallen kon worden volstaan met een doorverwijzing naar de webapp -wel of niet werken- op weerverlet.nl

In aantal gevallen heeft de werknemer, al dan niet met ondersteuning van een werknemersorganisatie, de discussie met werkgever/uitvoerder gevoerd over wel of niet buiten werken. Onderstaand een overzicht van de meest voorkomende situaties:

- Het buitenwerk is in overleg met werkgever/uitvoerder stil gelegd.
- Na overleg zijn er vervangende binnenwerkzaamheden gecreëerd of gezocht.
- Na overleg werd buitenwerk voortgezet, ondanks dat aan één of meerdere bepalingen van art.73 werd voldaan.
- Weerverletbestrijding werd verzocht de situatie op de werkplek te beoordelen en uitspraak te doen. Dit was meestal op initiatief van een werknemersorganisatie. Slechts een enkele keer kwam dit verzoek rechtstreeks van een werknemer.
- Werknemersorganisaties melden dat ze onacceptabele situaties op bouwplaatsen hadden gezien, maar (nog) geen contact met betreffende werkgever/uitvoerder en of werknemers hadden gehad.

Winter 2012/2013

In deze omschrijving geven we inzicht in het verloop van de meteorologische wintermaanden. Daarnaast wordt de maand maart apart omschreven vanwege de uitzonderlijke weerssituatie gedurende deze maand.

De maanden december, januari en februari

Temperatuur

De eerste helft van december lag de temperatuur meestal beneden het langjarig gemiddelde, de tweede helft van de maand verliep juist zeer zacht. De laatste decade (dag 21 tot en met 31) van december was samen met de laatste decade van 1988 zelfs de zachtste sinds het begin van de metingen in 1901. Uiteindelijk was december in haar geheel zacht met een gemiddelde maandtemperatuur van 5,0 °C tegen 3,7 °C normaal.

In januari hield het zachte weer aanvankelijk aan, maar op 10 januari begon een lange vorstperiode. Vanaf die dag telde De Bilt zeventien opeenvolgende vorstdagen (minimumtemperatuur lager dan 0,0 °C). Enkele dagen later kwam het kwik in De Bilt overdag niet meer boven nul. 14 januari was de eerste ijsdag (maximumtemperatuur lager dan 0,0 °C) in een reeks van in totaal twaalf ijsdagen. Behalve deze twaalf, kwamen er deze winter verder geen ijsdagen voor. Het normale aantal ijsdagen bedraagt in De Bilt zeven. De laagste temperatuur van de afgelopen winter werd gemeten op KNMI station Herwijnen op 16 januari. Na een heldere nacht werd boven een vers sneeuwdek een temperatuur van -18,0 °C gemeten. Op 27 januari viel de dooi in. De laatste

dagen van de maand verliepen ronduit zacht. De hoogste temperatuur van de winter werd 30 januari geregistreerd in Eindhoven met 13,9 °C. Januari in haar geheel was een koude maand met in De Bilt een gemiddelde temperatuur van 2,0 °C tegen 3,1 °C normaal.

Ook februari was een koude maand met in De Bilt een gemiddelde temperatuur van 1,7 °C tegen 3,3 °C normaal. De maand begon echter waar januari was geëindigd: met zacht weer. Vanaf 6 februari lag de temperatuur op de meeste dagen beneden normaal. Omdat het 's nachts vaak licht vroom, liep het totale aantal vorstdagen deze winter op tot 44. Normaal telt een winter 38 vorstdagen.

De winter was vrij koud met in De Bilt een gemiddelde temperatuur van 2,9 °C tegen een langjarig gemiddelde van 3,4 °C.

Neerslag

Met gemiddeld over het land 221 mm neerslag had de winter vrijwel de normale hoeveelheid neerslag van 208 mm. December was een zeer natte maand met landelijk gemiddeld 130 mm, tegen een langjarig gemiddelde van 80 mm. In zowel januari als februari viel minder neerslag dan gebruikelijk. Het zuidwesten van het land was het natst. Het droogste KNMI-station was De Kooy in Noord-Holland. Regelmatig viel de neerslag in de vorm van sneeuw die ook bleef liggen. Gemiddeld over het land lag er op achttien dagen sneeuw, het langjarig gemiddelde bedraagt 13 dagen. Van de afgelopen vier winters waren ook die van 2009-2010 en 2010-2011 sneeuwrijk.

Het aantal uren dat de zon scheen bedroeg gemiddeld over het land 187 uren tegen een langjarig gemiddelde van 196 zonuren.

De maand maart

Temperatuur

De maand maart 2013 ontpopte zich als een zeer koude maand met in De Bilt een gemiddelde temperatuur van 2,5 °C tegen 6,2 °C normaal. Daarmee eindigde de maand op een gedeelde zevende plaats in de rij van koudste maartmaanden sinds 1901. Maart 1917 blijft met een gemiddelde temperatuur van 1,9 °C het koudst. We moeten ruim 25 jaar terug in de tijd, naar 1987, om een maartmaand te vinden die nog kouder was (toen 2,3 °C). Niet alleen in Nederland was het koud. In grote delen van Oost- en Noord-Europa was maart zelfs 5 tot 10 graden kouder dan normaal. Ondanks de lage gemiddelde maandtemperatuur, ging maart wel degelijk van start met zacht lenteweer. Op de 5e en 6e werd het in een groot deel van het land zelfs 15 tot 18 °C. De landelijk hoogste temperatuur werd op de 6e gemeten in Eindhoven: 18,8 °C. Vanaf 9 maart was het koud. Op sommige dagen was het extreem koud met temperaturen die vijf tot tien graden beneden het langjarige gemiddelde lagen. De laatste decade van de maand (dag 21 tot en met 31) werd met een gemiddelde temperatuur van 0,3 °C zelfs de koudste sinds 1901. Het oude record was 1,2 °C, in 1922. Door een snijdende oostenwind lag de gevoelstemperatuur van 22 tot en met 26 maart regelmatig tussen de -10 en -15 °C.

De maand kende in De Bilt één ijsdag (maximumtemperatuur lager dan 0,0 °C). Op enkele plaatsen langs de oostgrens waren er van 10 tot en met 12 maart drie ijsdagen op rij. Er werden 19 vorstdagen (minimumtemperatuur lager dan 0,0 °C) geregistreerd, tegen acht normaal. Er zijn acht jaren in de periode sinds 1901 met een hoger aantal vorstdagen, maar dat zijn allemaal jaren meer dan 40 jaar geleden. De meeste vorstdagen had maart 1969, namelijk 25. Op 13 maart kwam het op veel plaatsen tot strenge vorst (minimumtemperatuur tussen -10,0 en -15,0 °C). De landelijk laagste temperatuur werd die dag gemeten in Ell: -13,3 °C.

Neerslag

In maart viel gemiddeld over het land 33 mm neerslag. Daarmee is de maand droog verlopen want normaal valt er 68 mm. Westdorpe en Terschelling waren het natst met 48 mm, Hoogeveen het droogst met 18 mm. In De Bilt werd in maart 37 mm neerslag gemeten ten opzichte van 67 mm normaal.

Vrijwel de helft van de gehele maandsom neerslag viel op 9 maart: gemiddeld over het land 14 mm. Op die dag regende het in De Bilt 24 uur onafgebroken, een nieuw duurrecord.

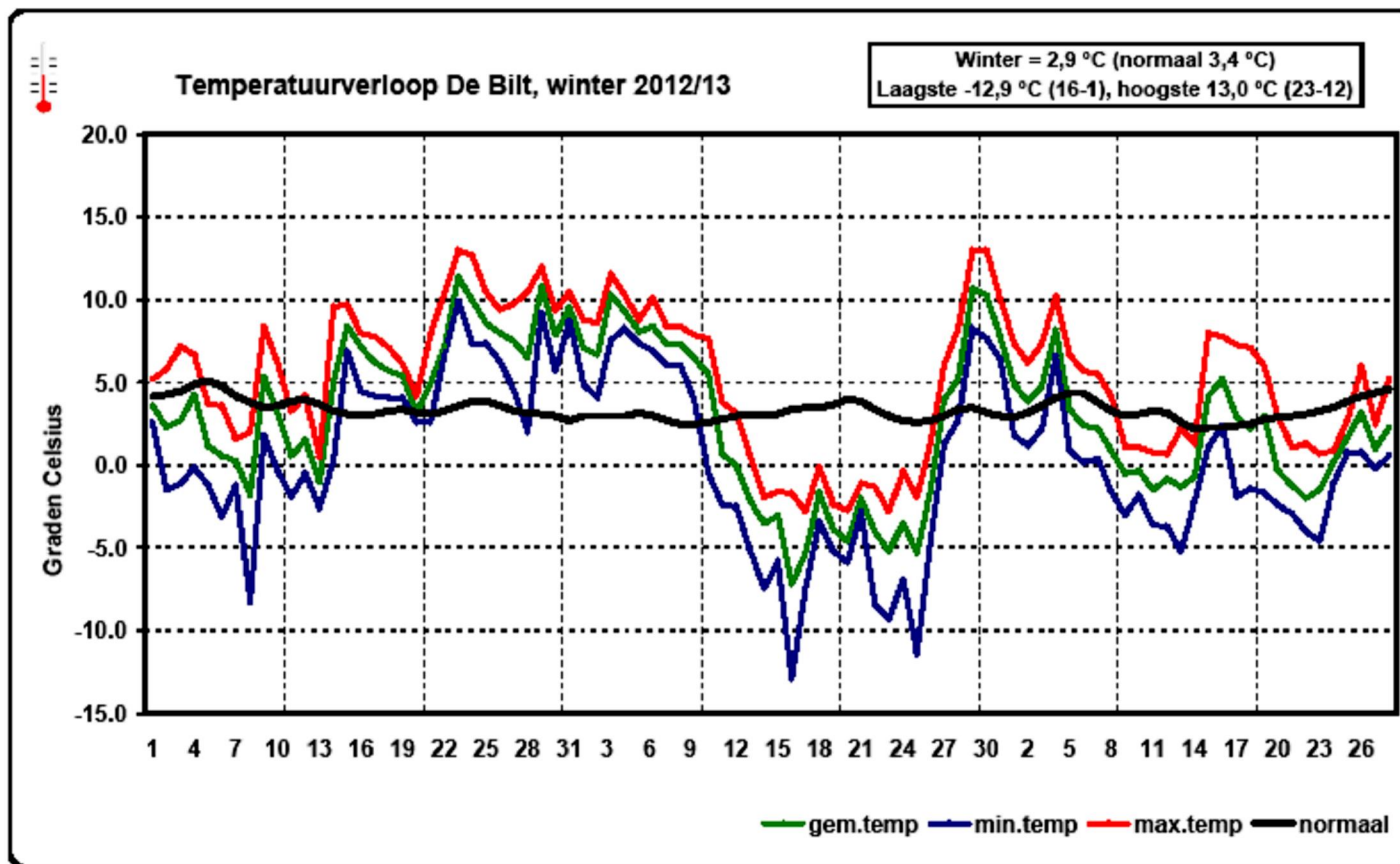
De neerslag viel deze maand vaak in de vorm van sneeuw. Op 11 en 12 maart sneeuwde het langdurig in grote delen van Limburg, Noord-Brabant en Zeeland. Lokaal viel ca 15 cm sneeuw. Bovendien stooft de sneeuw door de sterke wind. De sneeuwval en sneeuwjacht veroorzaakten veel overlast. In de laatste decade viel er nauwelijks neerslag. In deze periode was de lucht ook erg droog: de relatieve vochtigheid lag herhaaldelijk onder de 20%.

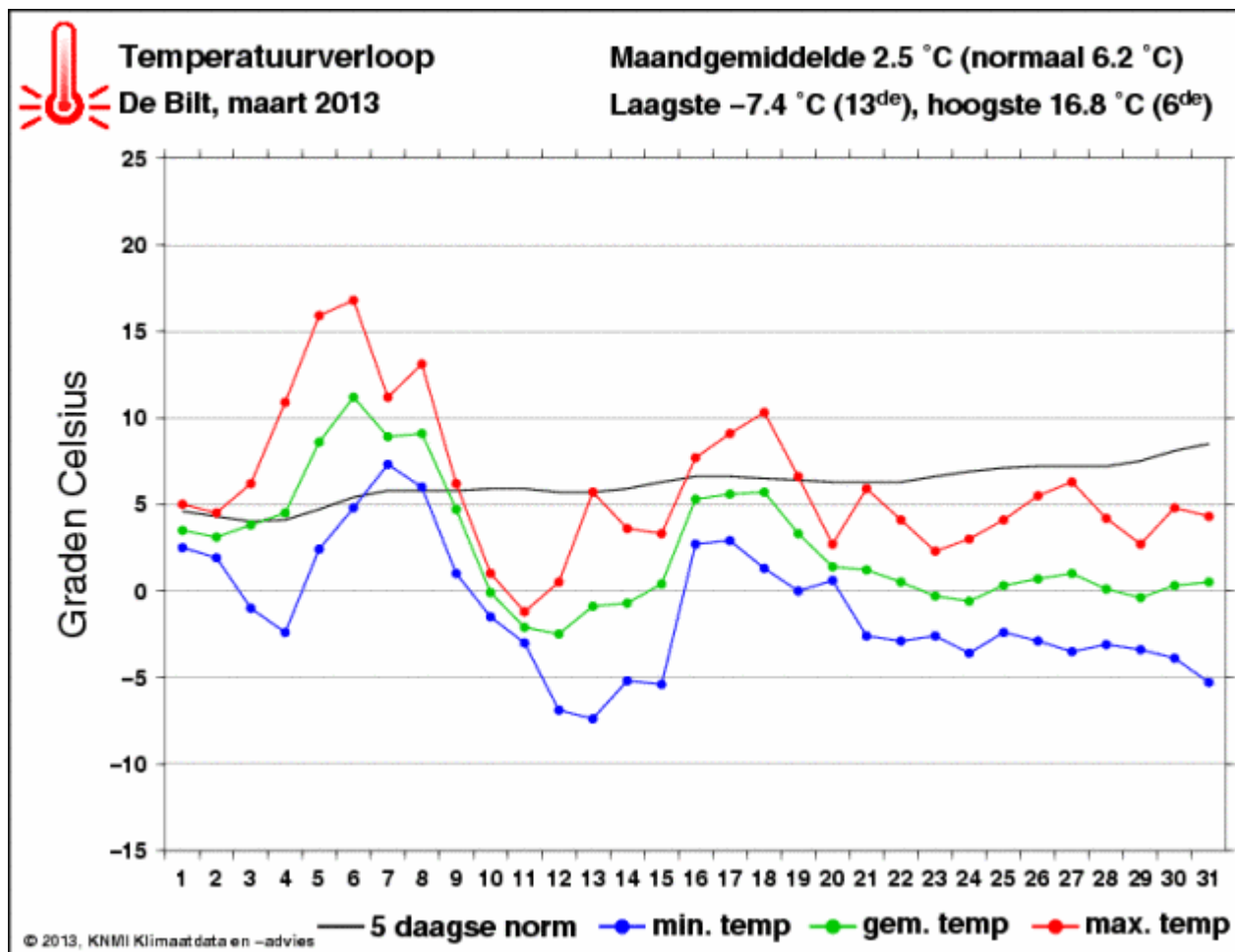
De hoeveelheid zonneschijn kwam landelijk gemiddeld uit op 126 uur, vrijwel gelijk aan het langjarige gemiddelde van 125 uur.

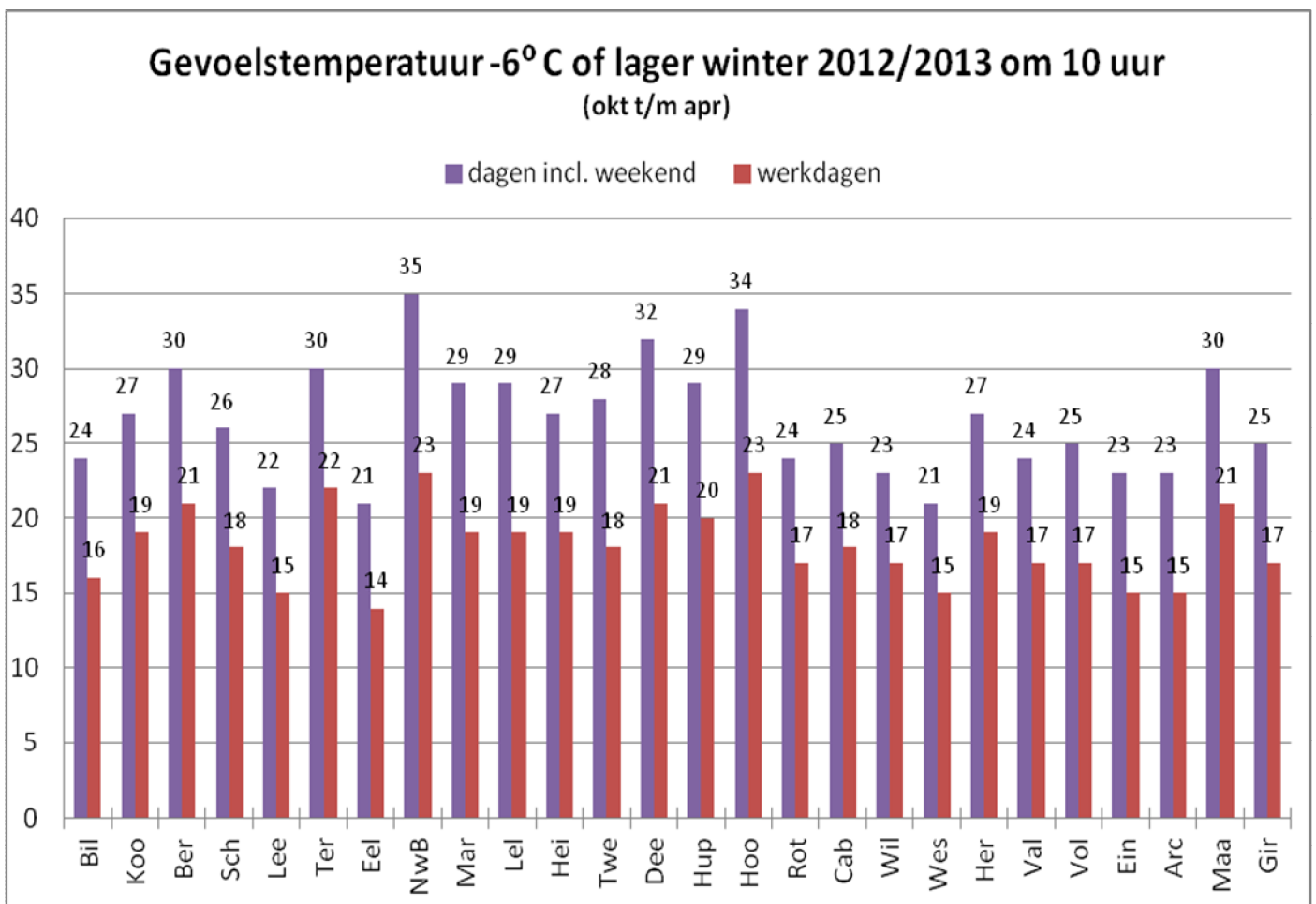
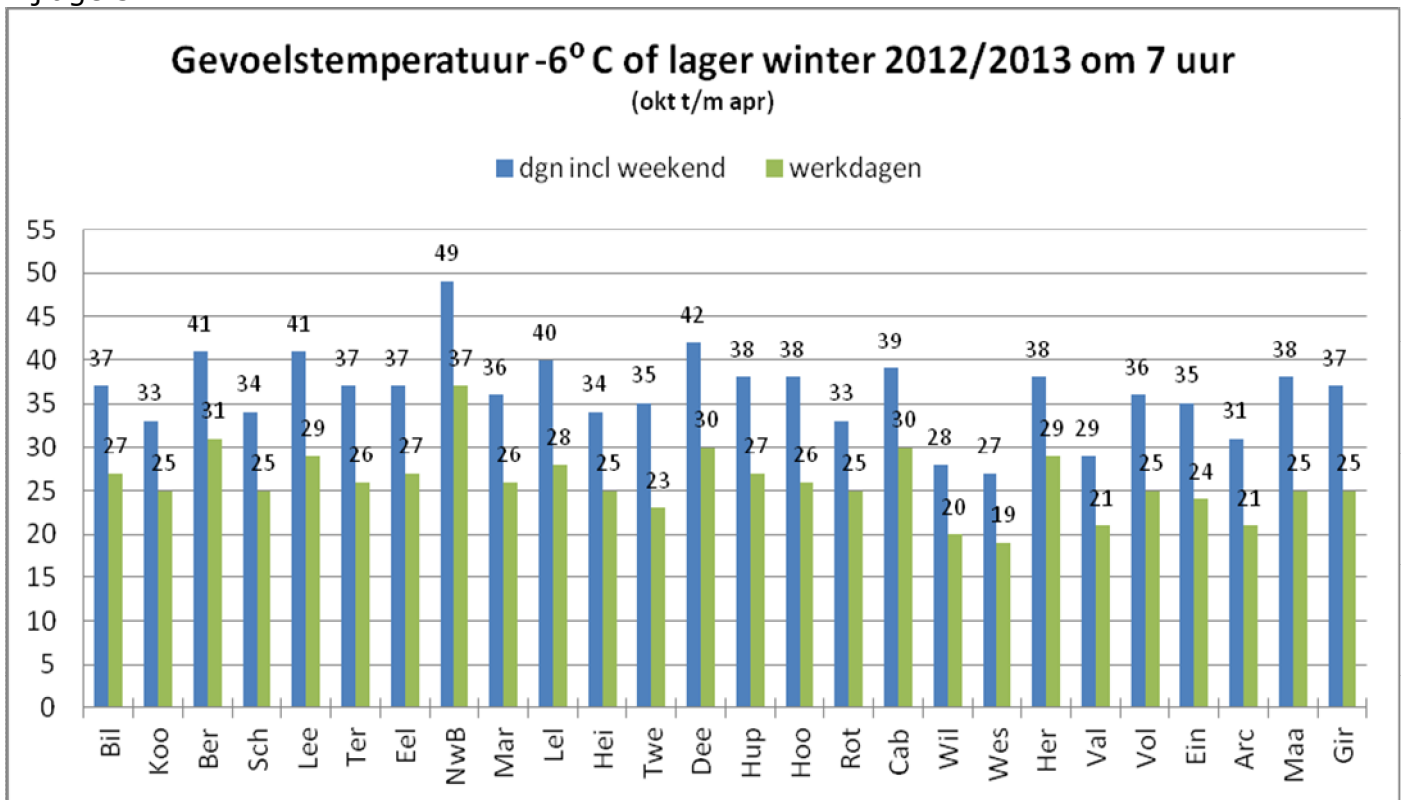
Bijlagen

In de bijlagen zijn overzichten samengesteld van verschillende informatie bronnen, die een beeld geven van de afgelopen winter.

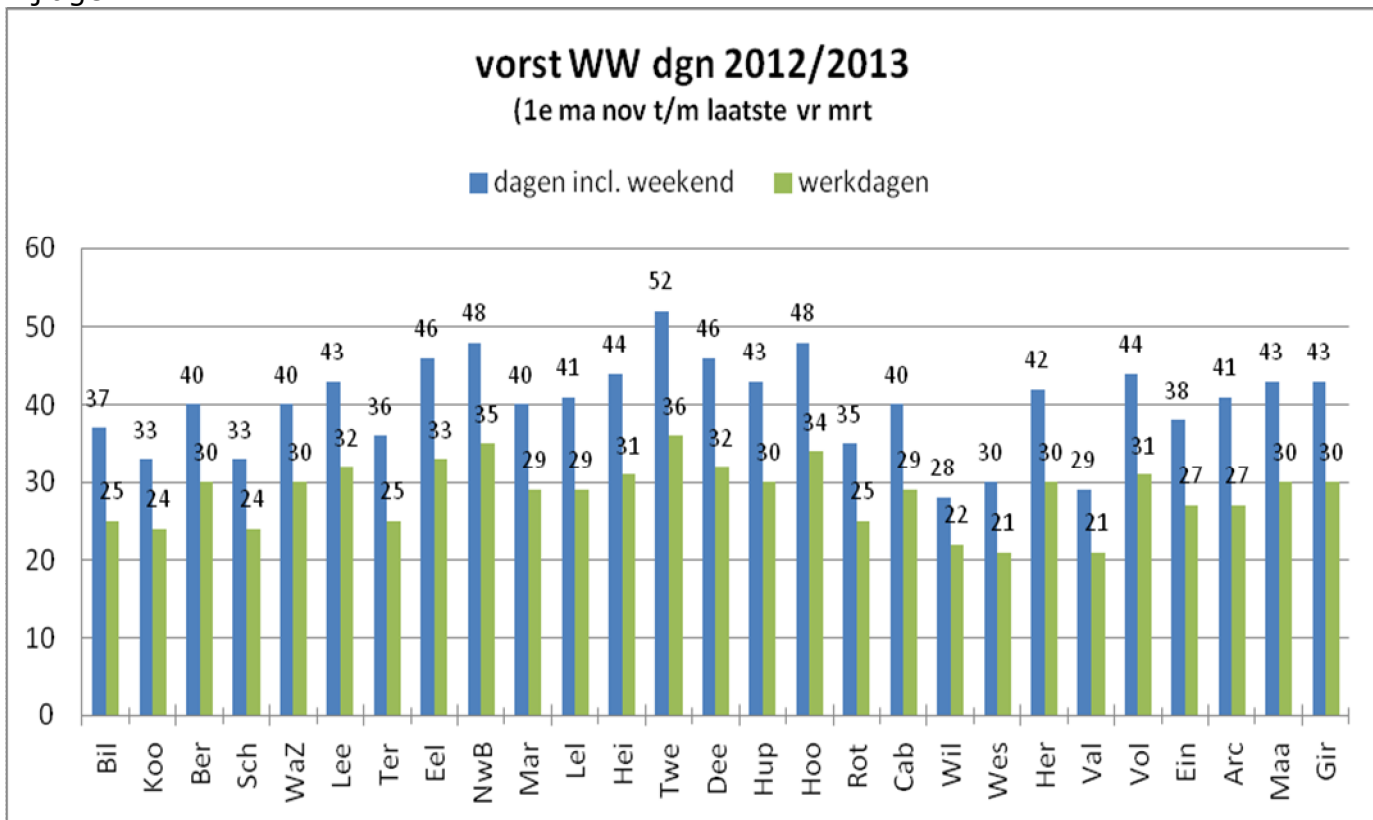
1. Grafiek van de wintermaanden december, januari en februari gemeten in De Bilt (bron K.N.M.I.).
2. Grafiek van maart gemeten in De Bilt. (bron K.N.M.I)
3. Dagen waarop de gevoelstemperatuur -6° Celsius of lager is geweest, om 7 en 10 uur.
4. Dagen waarop aan de norm van de vorst WW is voldaan
5. Dagen waarop aan de oude RF norm is voldaan.
6. Dagen waarop er in een bepaalde regio een sneeuwdek lag van minimaal drie centimeter. Hierbij moet het sneeuwdek minimaal 50 procent of meer van de regio bedekken.
7. Verklaring afkortingen 26 weerstations.
8. Diverse grafieken van www.weerverlet.nl



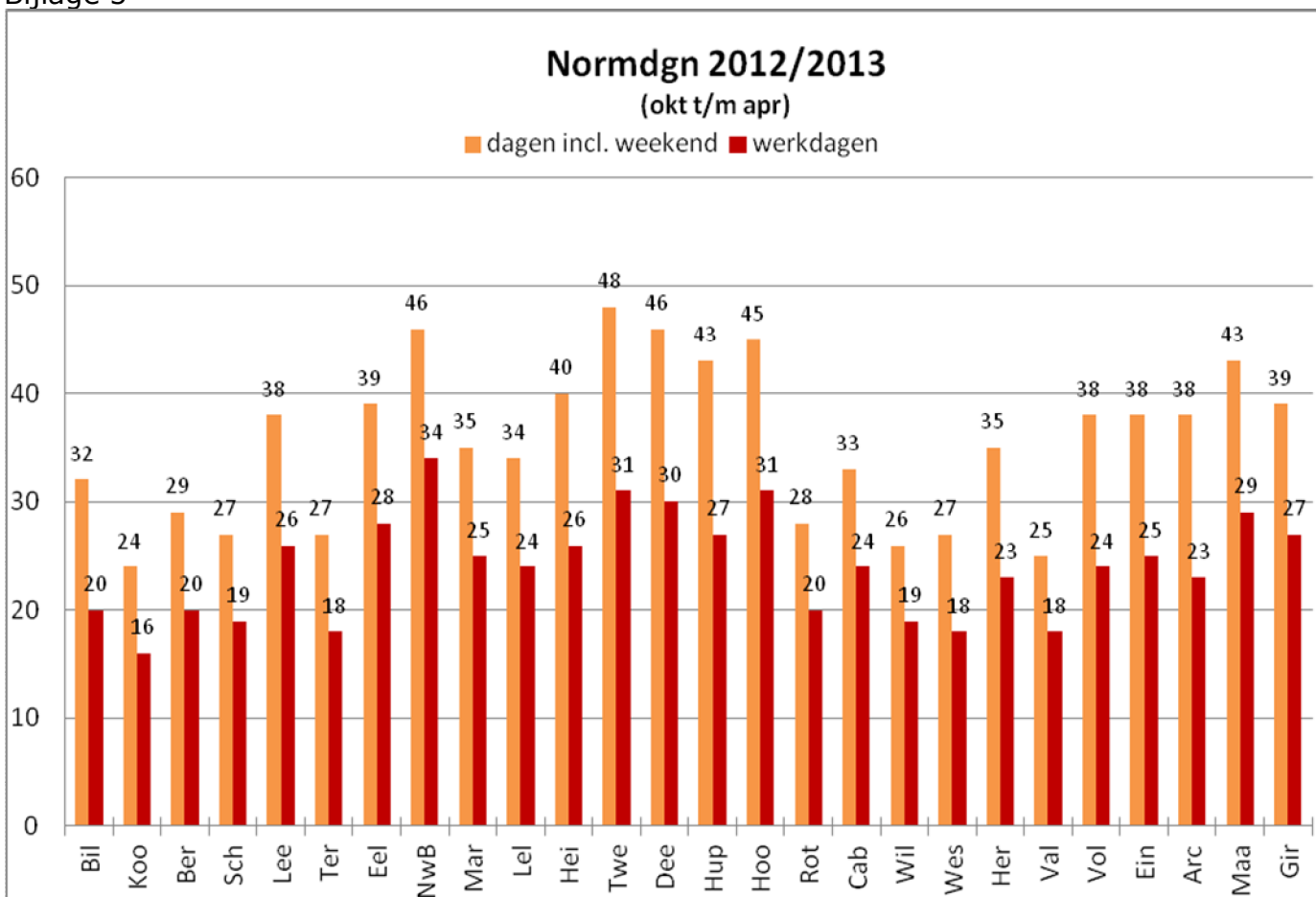




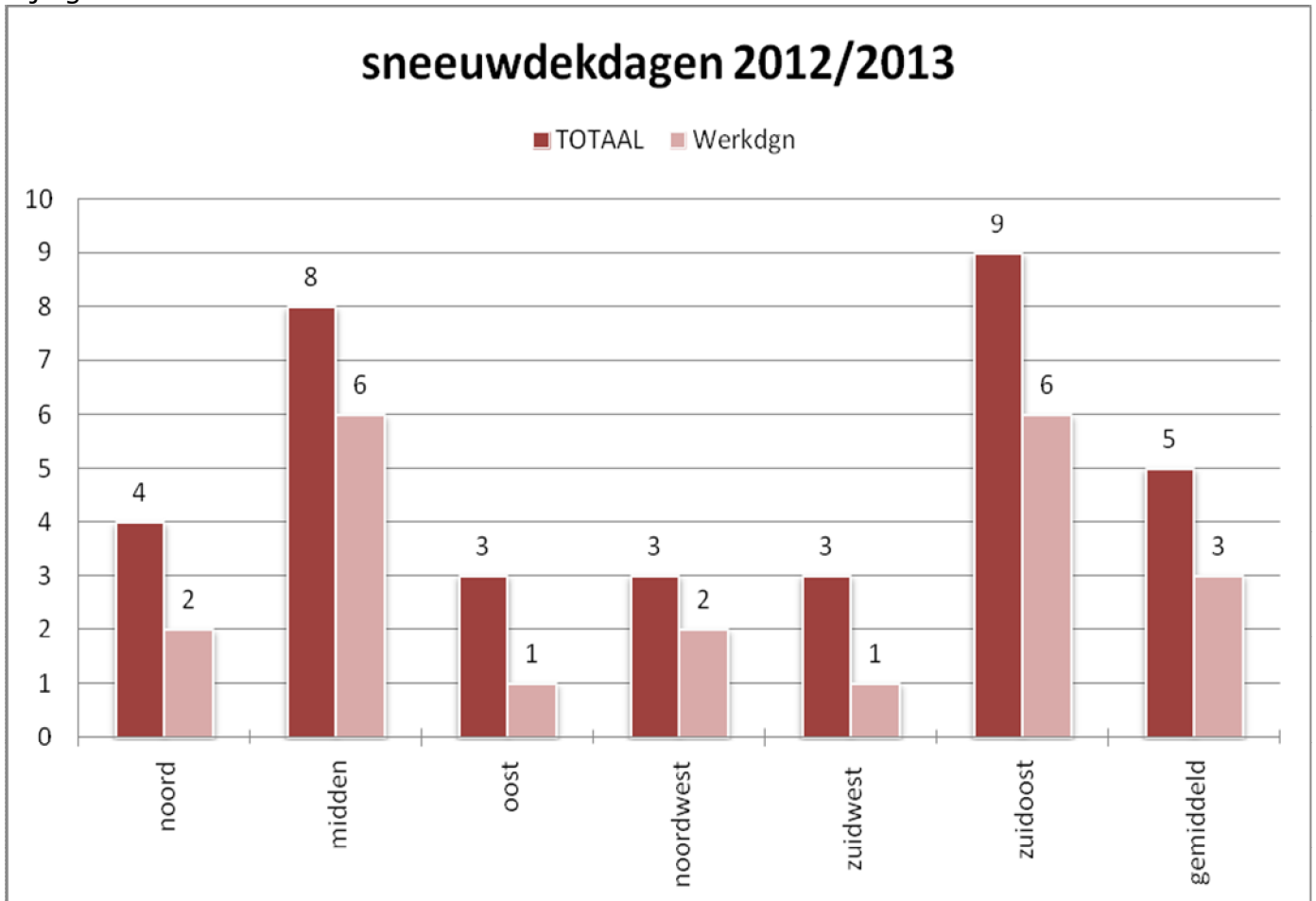
Bijlage 4



Bijlage 5

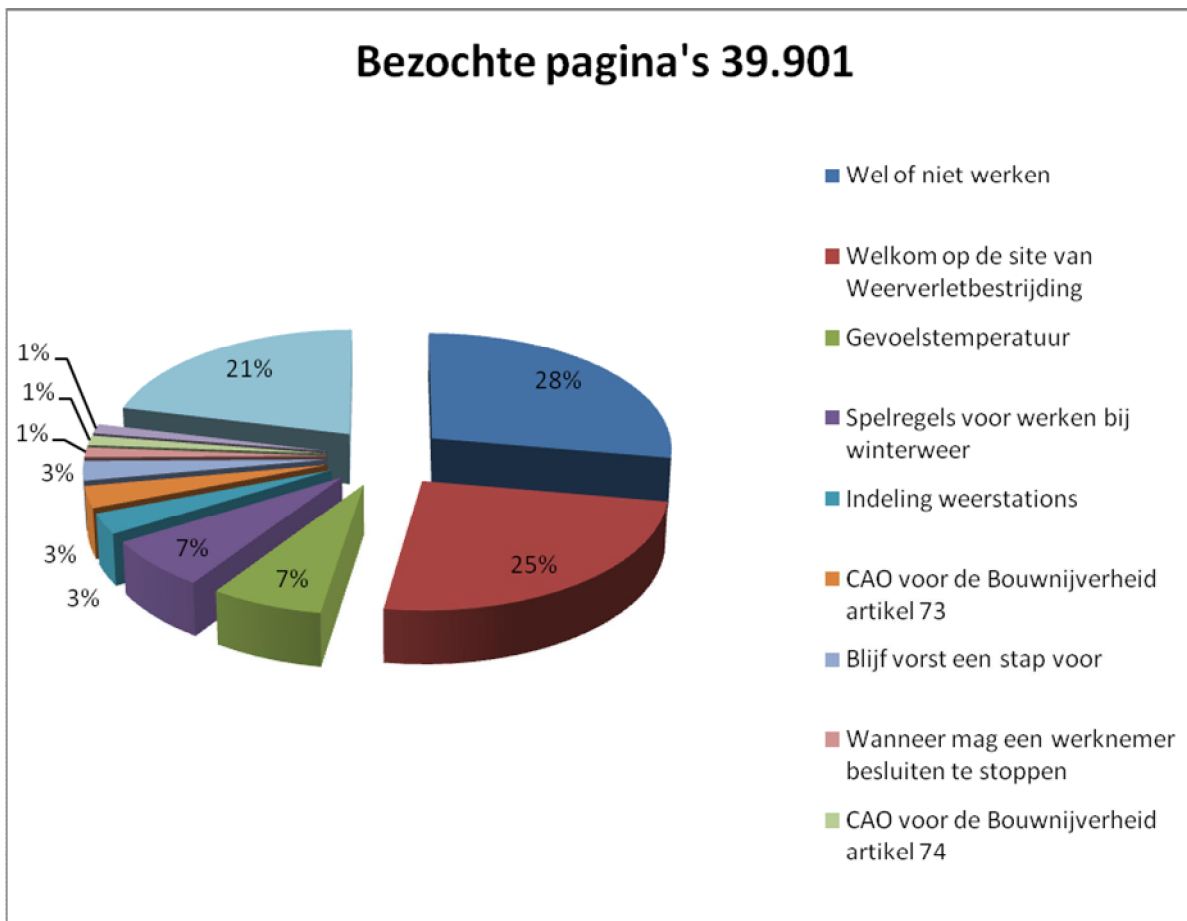
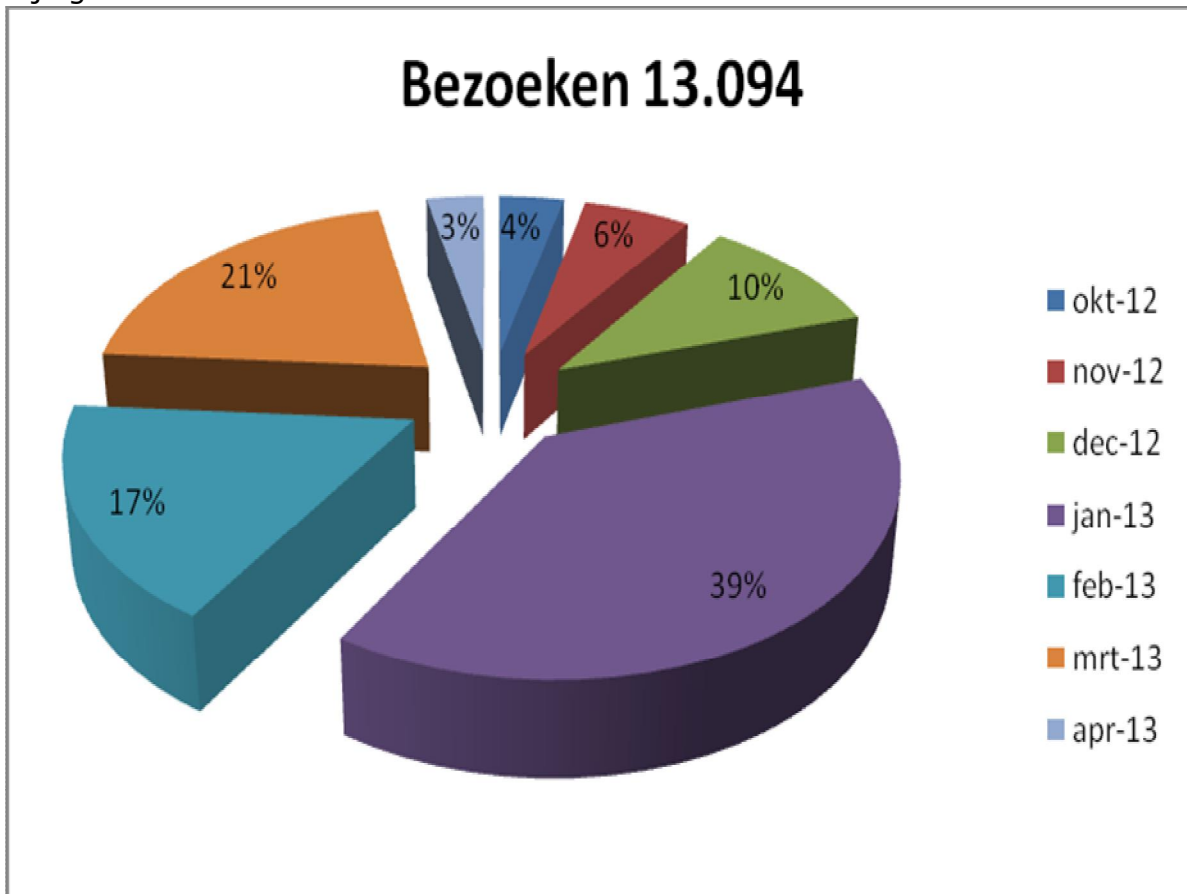


Bijlage 6



Bijlage 7

Afkorting	Naam	Afkorting	naam
Arc	Arcen	Lee	Leeuwarden
Ber	Berkhout	Lel	Lelystad
Cab	Cabauw	Maa	Maastricht
Bil	De Bilt	Mar	Marknesse
Koo	De Kooy	NwB	Nieuw Beerta
Dee	Deelen	Rot	Rotterdam
Eel	Eelde	Sch	Schiphol
Ein	Eindhoven	Ter	Terschelling
GiR	Gilze Rijen	Twe	Twenthe
Hei	Heino	Val	Valkenburg (Z-H)
Her	Herwijnen	Vol	Volkel
Hoo	Hoogeveen	Wes	Westdorpe
Hup	Hupsel	Wil	Wilhelminadorp



Overzicht verkeersbronnen



Bron verwijzingsverkeer

