

NOTITIE

Betreft: Overzicht winter 2014/2015

Bestemd voor: Bestuur Technisch Bureau Bouwnijverheid

Vergadering: per email i.v.m. geannuleerde vergadering van 30 juni 2015

Inleiding

In deze notitie geeft Weerverletbestrijding een overzicht van de afgelopen winter 2014/2015 en van de activiteiten die zijn en worden verricht.

Activiteiten en ontwikkelingen

Aanpassing site

In de zomerperiode 2014 zijn de adviesbladen op de site van weerverlet aangepast aan de huisstijl van Technisch Bureau Bouwnijverheid (hierna TBB).

Personele mutatie

In februari 2014 heeft er een switch op personeelsgebied plaatsgevonden binnen TBB. Henk Sanders is bij naleving gaan werken en Gerard van den Berg bij weerverletbestrijding.

Weerstations en weergebieden

In de zomer van 2014 heeft het KNMI besluiten genomen over het voortbestaan van weerstation Nieuw Beerta en het opheffen van weerstation Valkenburg (Z-H). Deze laatste is vervangen door weerstation Voorschoten.

Neerslagonderzoek

In het afgelopen jaar is op verzoek van het TBB bestuur onderzocht of er een toename waarneembaar is in de hoeveelheid en de intensiteit van neerslag in Nederland.

Werkplan

Er is een werkplan ontwikkeld waarbij wordt getoetst of de inhoud van de site nog voldoet aan de informatiewens/-eis. Daarnaast wordt onderzocht of het gebruik van informatievoorziening via social media verder ontwikkeld moet worden.

Fotomateriaal

Momenteel is een deel van het gebruikte fotomateriaal op de site gedateerd. Om dit te actualiseren, wordt gebruik gemaakt van externe (weer)sites en worden en route foto's gemaakt.

Plaatsnamen Nederland

Komende periode wordt een upgrade gemaakt van de plaatsnamen en postcodes in de database van de weerverlet site. De huidige data dateren van 1995. Deze upgrade is noodzakelijk om de web-applicatie wel/niet goed te laten functioneren.

Winterperiode 2014/2015

Onderstaand een overzicht van de winterperiode november 2014 tot en met maart 2015. In dit overzicht zijn de wintermaanden december, januari en februari geclusterd.

Bij het samenstellen van dit overzicht is gebruik gemaakt van informatie voorziening van het KNMI.

November 2014: Zeer zacht, zeer zonnig en droog

Met veel zon en weinig wind ging de maand november bijna zomers van start.

Op 1 november beleefde het zuidoosten van het land een echte warme dag (max. temperatuur van 20°C of hoger) en noteerde KNMI station Ell de hoogste temperatuur van deze maand: 22,0°C.

In De Bilt is de gemiddelde temperatuur deze maand uitgekomen op 8,2°C en staat daarmee op een gedeelde achtste plaats in de top 10 van zachte novembermaanden sinds het begin van de metingen in 1901.

Op 21 november vroom het dit seizoen voor het eerst in het land. In het noorden en oosten en uiterste zuiden daalde het kwik tot onder het vriespunt. In de nacht van 24 op 25 november klaarde het flink op en kwam het ook in De Bilt tot vorst. De laatste dagen van de maand lag de temperatuur gemiddeld beneden normaal. In combinatie met een aanhoudende wind, voelde het op veel plaatsen kouder en guur aan.

Gemiddeld over het land scheen de zon 89 uur en daarmee is de maand november zeer zonnig verlopen, want normaal schijnt de zon in november 63 uur.

November was gemiddeld over het land een droge maand met een neerslagsom van 44 mm. Normaal valt er gemiddeld over het land bijna de dubbele hoeveelheid van 82 mm. De meeste regen viel in de westelijke helft van het land, met in het noordwesten lokaal circa 85 mm. In het zuidoosten van het land viel deze maand ongeveer 30 mm.

Op 3 november was het daarbij bovendien zeer onstuimig en kwamen ook zeer zware windstoten voor. Op de westelijke Waddeneilanden viel toen plaatselijk meer dan 25 mm.

Wintermaanden december, januari, februari: vrij zacht, nat en zonnig

Met een gemiddelde temperatuur van 4,1°C tegen een langjarig gemiddelde van 3,4°C, gaat de winter van 2014/2015 als vrij zacht de boeken in. Vooral december en januari waren zacht, februari week niet veel af van het langjarig gemiddelde.

De winter kende een afwisseling van zachte en koudere periodes. Koudere periodes kwamen voor aan het einde van de maand december, halverwege de maand januari en aan het begin van februari. Op 23 januari kwam op veel plaatsen de temperatuur de gehele dag niet boven het vriespunt en werd in De Bilt de eerste en enige ijsdag van deze winter genoteerd. Normaal telt een winter zeven ijsdagen.

Het aantal vorstdagen waarop de minimumtemperatuur onder het vriespunt kwam, lag met 37 wel in de buurt van het langjarig gemiddelde van 38 dagen. Echt koud werd het echter niet. Matige vorst van meer dan vijf graden onder nul kwam vaker voor, maar de meeste dagen kwam de temperatuur maar net onder het vriespunt. Tot strenge vorst kwam het helemaal niet. De landelijk laagste temperatuur bedroeg -9,1°C en werd gemeten op 28 december boven een sneeuwdek in Woensdrecht.

Met 228 uren zon tegen een langjarig gemiddelde van 196 was de winter zonnig. Dit komt vooral door de zonnige februarimaand. December en januari weken nauwelijks af van de normale waarden. Het zonnigst was het in de kustgebieden

met in De Kooy 252 uren zonneshijn. Het somberst was het in het oosten van het land met op de vliegbasis Twenthe 182 uren zonneshijn. In De Bilt scheen de zon 226 uur tegen 198 uur normaal.

De winter verliep nat met gemiddeld over het land 238 mm tegen 208 mm normaal. Januari zorgde voor de meeste neerslag, december en februari weken niet veel af van het langjarig gemiddelde. Af en toe viel de neerslag in winterse vorm. Op 27 december zorgde een depressie voor een sneeuwdek in het midden en zuiden van het land. Op sommige plaatsen in Noord-Brabant werd een sneeuwdek van 15 cm waargenomen. Op 24 januari kwam het, tijdens het verdrijven van de koude lucht, op uitgebreide schaal tot ijzel. Op veel plaatsen viel ook sneeuw, vooral in de oostelijke helft van het land. 7 februari werd het in het noorden van het land verraderlijk glad door ijzel.

De meeste neerslag viel deze winter in een strook in het midden van het land, ca. 280 tot 300 mm. De minste neerslag viel in het zuiden van het land, lokaal minder dan 210 mm. In De Bilt viel 276 mm, tegen normaal 203 mm.

Vorig jaar winter was in De Bilt de gemiddelde temperatuur 6,0°C, bedroeg het aantal uren zonneshijn 231 en de neerslagsom 194 mm.

(Normaal=het langjarig gemiddelde over het tijdvak 1981-2010)

Maart 2015: Normale temperatuur, zonnig en aan de droge kant

De gemiddelde maandtemperatuur was in De Bilt met 6,2°C precies gelijk aan het langjarige gemiddelde. Er waren deze maand wel grote regionale verschillen. In het noorden was maart zacht, in het zuiden juist aan de koude kant.

Maart ging wisselvallig van start maar vanaf de 4e werd een hogedrukgebied bepalend voor het weer. De temperatuur liep iedere dag verder op en het was droog. Op 8 maart werd het in een groot deel van het land 15 tot ruim 18°C. Na 8 maart bleef de hogedrukinvloed nog lange tijd groot maar was het meestal minder zacht met temperaturen rond of onder het langjarig gemiddelde. Aan het einde van de maand nam de wisselvalligheid sterk toe en was het af en toe zeer onstuimig. Op negen dagen is het in maart in De Bilt tot vorst gekomen (minimumtemperatuur lager dan 0,0°C), het normale aantal bedraagt acht dagen. De landelijke laagste temperatuur werd gemeten in Deelen (Veluwe) op 11 maart: -4,8°C.

Eind maart wordt voor De Bilt het koudegetal bepaald. Dit getal, genoemd naar de Duitse meteoroloog Gustav Hellmann, is een maat voor de koude in het tijdvak november tot en met maart. Het Hellmanngetal wordt verkregen door over dit tijdvak alle etmaalgemiddelde temperaturen beneden het vriespunt te sommeren met weglating van het minteken. Over het tijdvak november 2014 tot en maart 2015 bedroeg het Hellmanngetal 7,8. Hiermee komt deze periode bij de categorie van 'buitengewoon zachte' winters. Vorige winter 2013/2014 was het Hellmanngetal 0,0.

Doordat het weer gedurende een groot deel van de maand werd bepaald door hogedrukgebieden, bleef het aantal dagen met regen, en de hoeveelheid regen beperkt. Gemiddeld is er over het land 59 mm regen gevallen tegen een langjarig gemiddelde van 68 mm. Het zuidwestelijk kustgebied was het droogst, lokaal minder dan 40 mm. De meeste regen viel in de oostelijke helft van het land, plaatselijk ruim 95 mm. Op 29 maart stond aan zee een storm, kracht 9. In de kustprovincies kwamen windstoten voor tot 115 km/uur. Ook op de 31e

kwam het tot storm aan zee en (zeer) zware windstoten van 100-134 km/uur in een groot deel van het land.

Maart was een zonnige maand met gemiddeld over het land 158 zonuren tegen 125 uren normaal. Het zonnigst was het in het Waddengebied met lokaal 178 uren zonneschijn. In het zuiden scheen de zon het minst, lokaal niet meer dan 141 uren.

Contacten tijdens winterperioden

Door de relatief zachte winter en het uitblijven van dagen met strenge vorst, hebben de contacten voornamelijk telefonisch plaatsgevonden tijdens winterse dagen. Voorafgaand en tijdens de winterperiode is er overleg geweest met enkele werkgevers- en werknemersorganisaties. In deze overleggen zijn de scenario's besproken wie wat en hoe doet, tijdens een winterdag.

Spraakcomputer

In de afgelopen winter is, net als vorige winter, slechts negen keer gebeld naar de spraakmodule -wel of niet werken-.

Gebruik site/webapp

In de bijlagen zijn verschillende grafieken opgenomen welke zijn vastgelegd in Google Analytics. Het aantal bezoekers is de afgelopen winterperiode gestegen terwijl het aantal bezochte pagina's iets daalde. Tijdens de koudere dagen in januari en februari is een piek waarneembaar van het aantal bezoekers op de site.

Bijlagen

In de bijlagen zijn overzichten samengesteld van verschillende informatiebronnen, die een beeld geven van de afgelopen winter.

1. Grafieken van de winterperiode november 2014 tot en met maart 2015. Deze grafieken zijn een weergave van de gemeten temperaturen op het weerstation De Bilt (bron KNMI).
2. Dagen waarop de gevoelstemperatuur -6° Celsius of lager is geweest, om 7 en 10 uur.
3. Dagen waarop aan de norm van de vorst-WW is voldaan.
4. Dagen waarop aan de oude Risicofondsnorm is voldaan.
5. Dagen waarop in een regio een sneeuwdek lag van \pm drie of meer centimeter. Uitgangspunt is dat een regio voor vijftig procent of meer bedekt is met sneeuw.
6. Verklaring afkortingen 27 weerstations.
7. Diverse grafieken van de site weerverlet.nl. afkomstig van Google Analytics.
8. Meerjarenoverzicht van winters op basis van gevoelstemperatuur-en normdagen.

Advies

Het bestuur wordt geadviseerd kennis te nemen van de winterrapportage en te besluiten om de rapportage op de site weerverlet.nl te plaatsen.

Harderwijk, 30 juni 2015
Ref.: 603/15/FKn

Bijlage 1

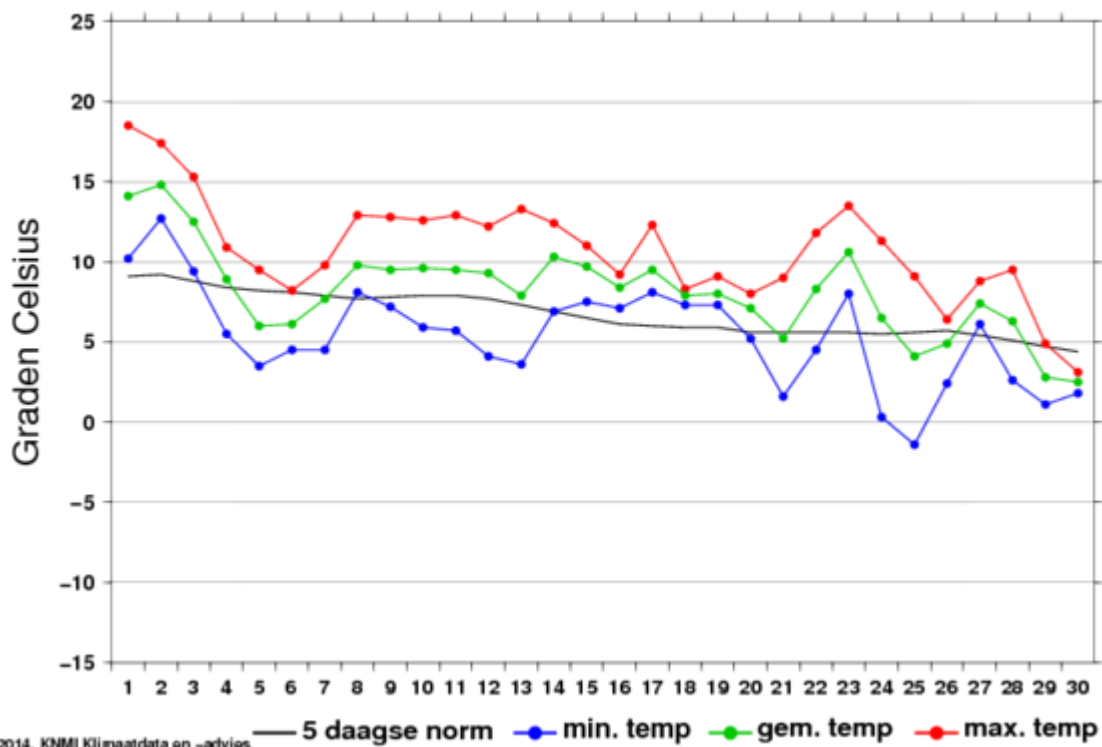


Temperatuurverloop

De Bilt, november 2014

Maandgemiddelde 8.2 °C (normaal 6.7 °C)

Laagste -1.4 °C (25^{ste}), hoogste 18.5 °C (1^{ste})

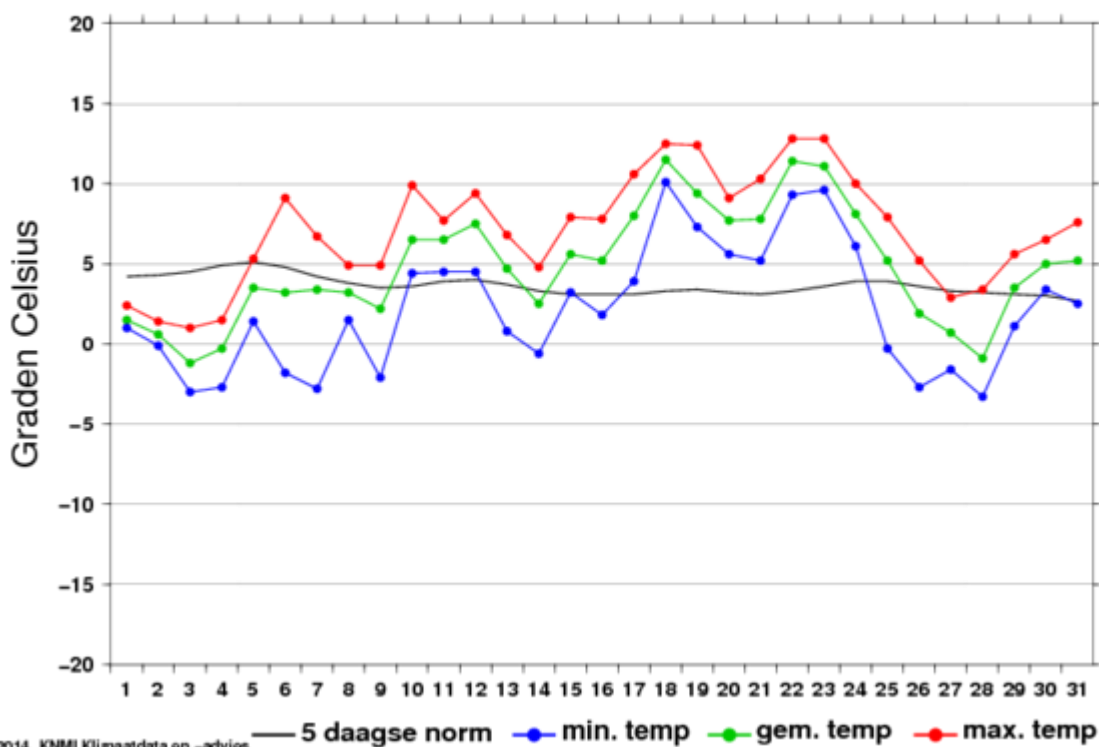


Temperatuurverloop

De Bilt, december 2014

Maandgemiddelde 4.8 °C (normaal 3.7 °C)

Laagste -3.3 °C (28^{ste}), hoogste 12.8 °C (22^{ste})



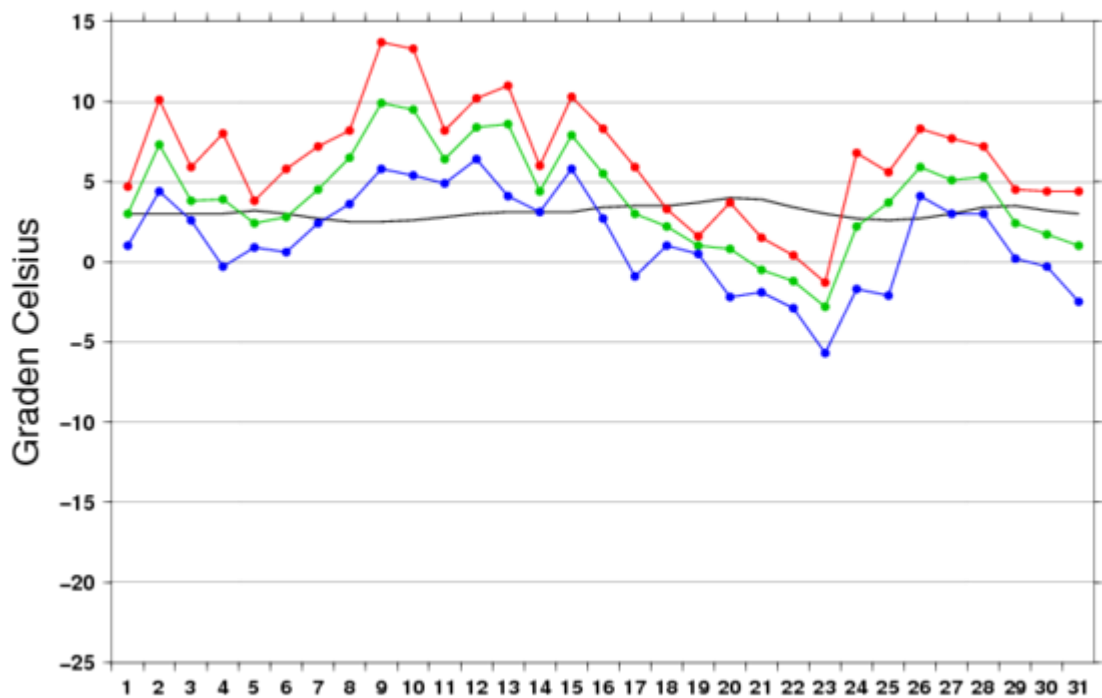


Temperatuurverloop

De Bilt, januari 2015

Maandgemiddelde 4.0 °C (normaal 3.1 °C)

Laagste -5.7 °C (23^{ste}), hoogste 13.7 °C (9^{de})



© 2015, KNMI Klimaatdata en -advies — 5 daagse norm — min. temp — gem. temp — max. temp

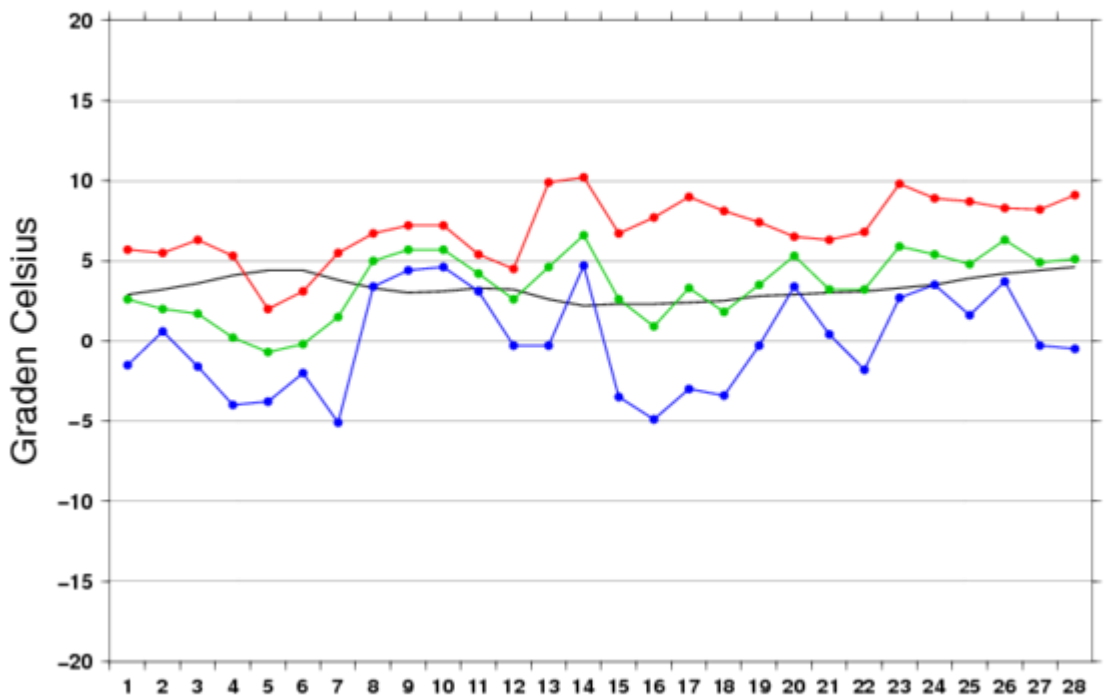


Temperatuurverloop

De Bilt, februari 2015

Maandgemiddelde 3.5 °C (normaal 3.3 °C)

Laagste -5.1 °C (7^{de}), hoogste 10.2 °C (14^{de})



© 2015, KNMI Klimaatdata en -advies — 5 daagse norm — min. temp — gem. temp — max. temp

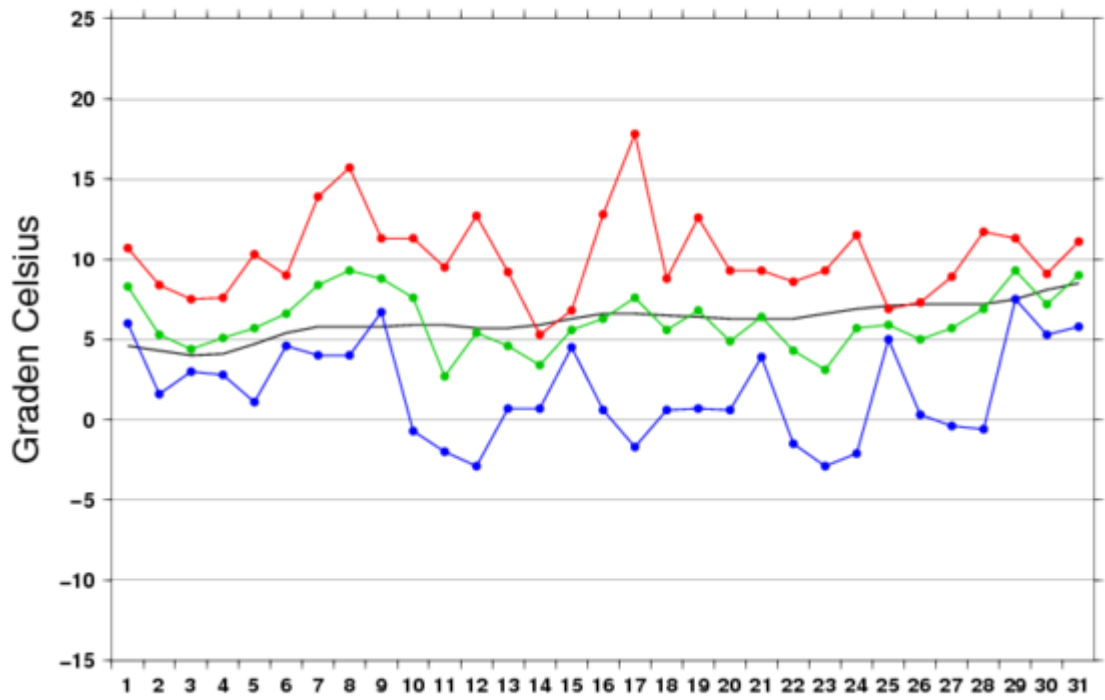


Temperatuurverloop

De Bilt, maart 2015

Maandgemiddelde 6.2 °C (normaal 6.2 °C)

Laagste -2.9 °C (12^{de}), hoogste 17.8 °C (17^{de})



© 2015, KNMI Klimaatdata en -advies

— 5 daagse norm ● min. temp ● gem. temp ● max. temp

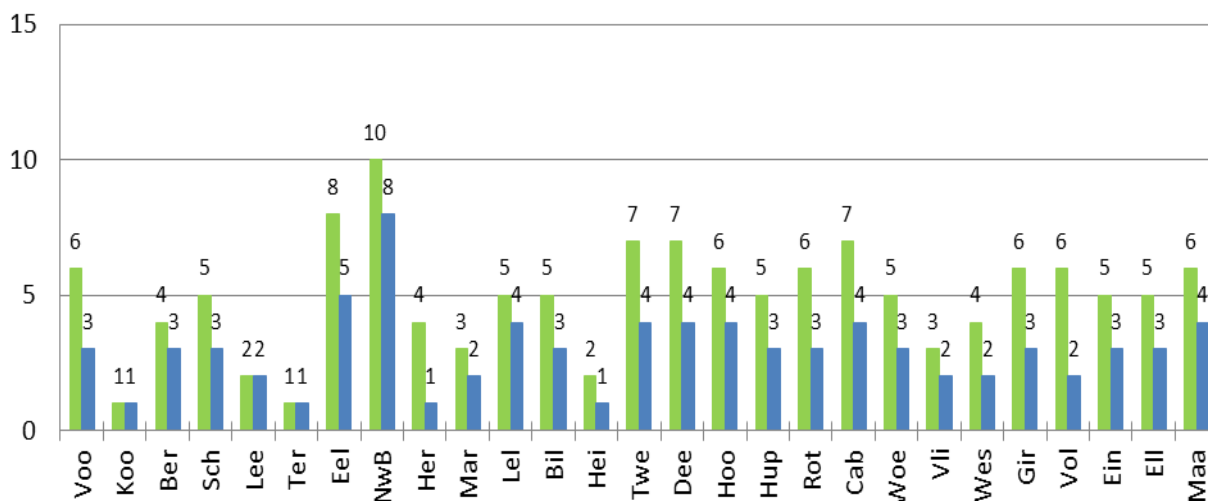
Bijlage 2

Gevoelstemperatuur -6° C of lager winter

2014/2015 om 7 uur

(okt t/m apr)

■ totaal dgn ■ werkdgn

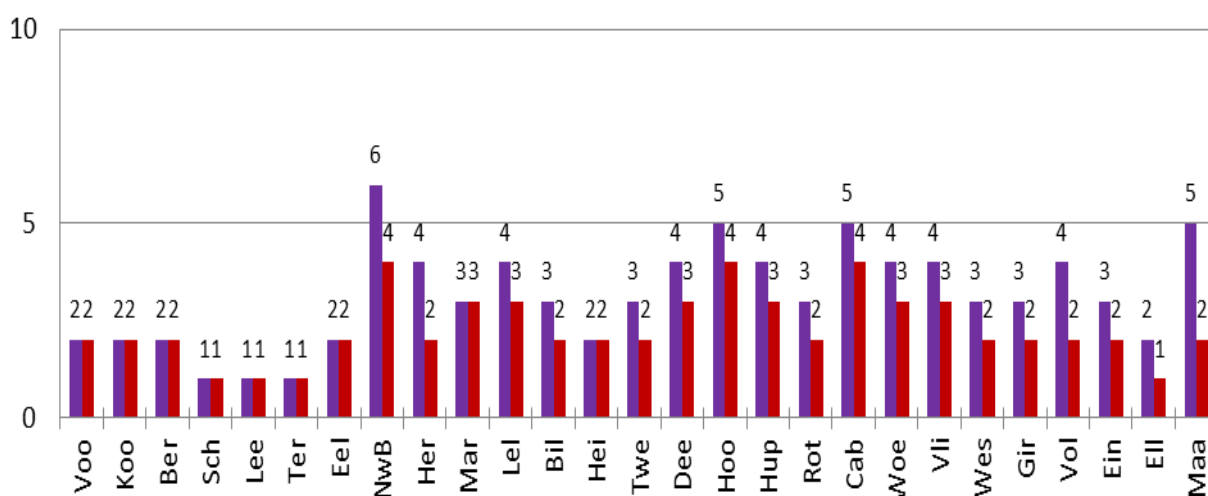


Gevoelstemperatuur -6° C of lager winter

2014/2015 om 10 uur

(okt t/m apr)

■ totaal dgn ■ werkdgn

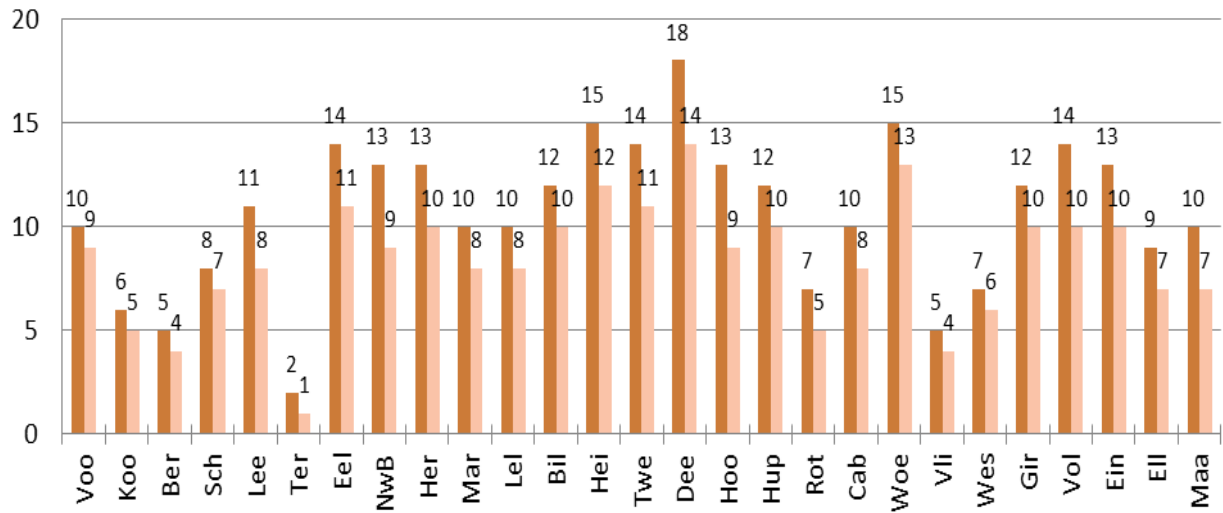


Bijlage 3

Vorst WW 2014/2015

(nov t/m mrt)

■ totaal dgn ■ werkdgn

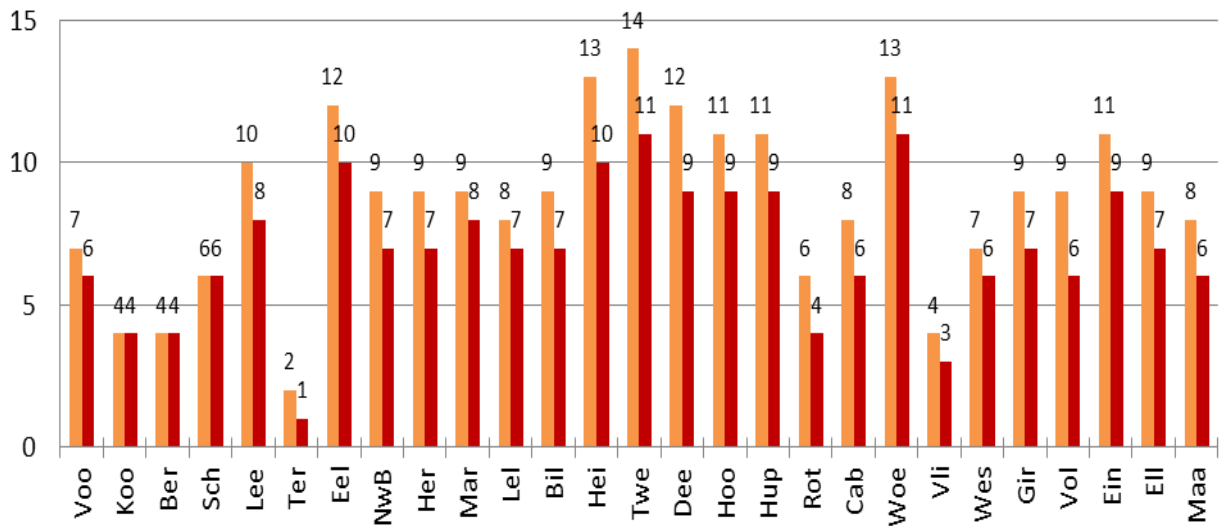


Bijlage 4

Normdgn winter 2014/2015

(okt t/m apr)

■ totaal dgn ■ werkdgn

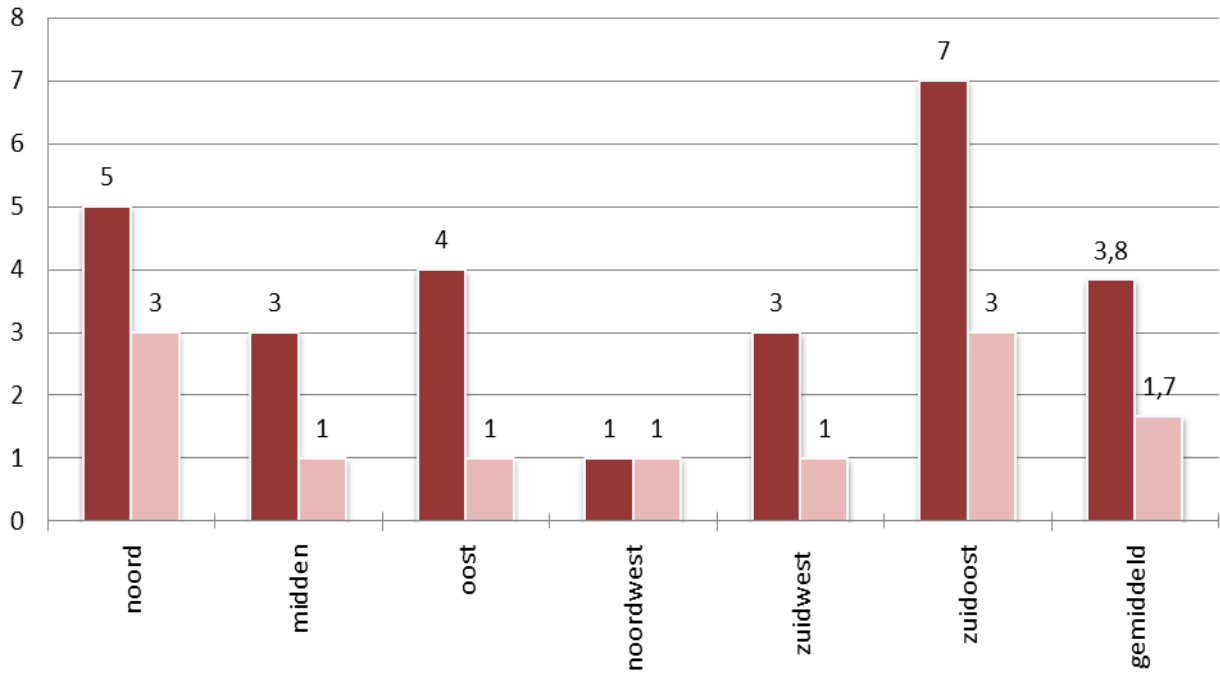


Bijlage 5

sneeuwdekdagen 2014/2015

(nov tm apr)

■ TOTAAL ■ Werkdgn

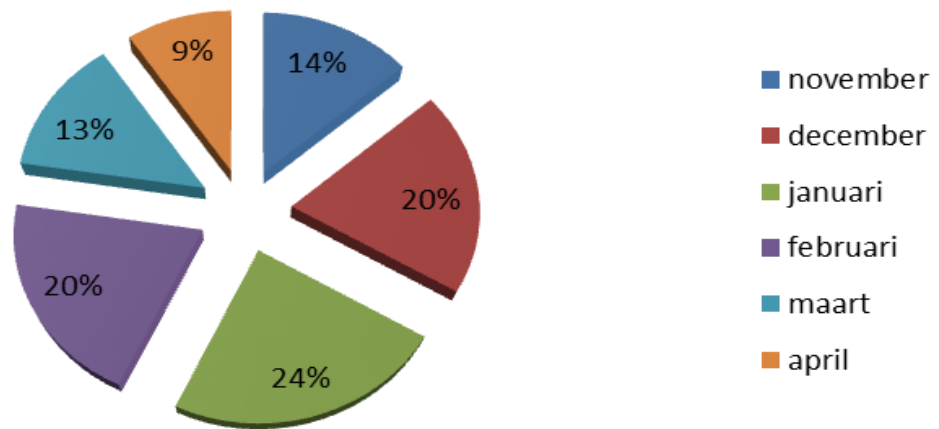


Bijlage 6

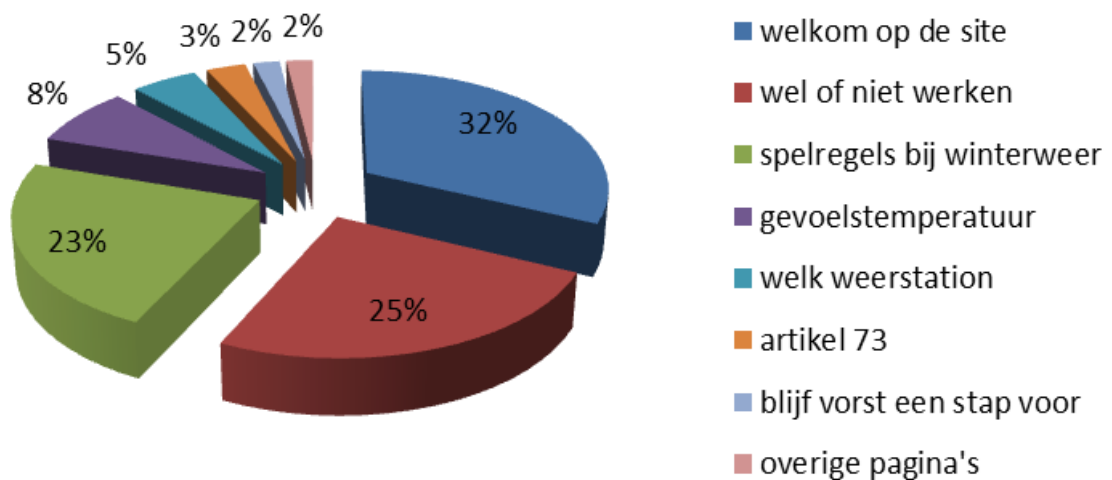
Naam	Afkorting	naam	Afkorting
Berkhout	Ber	Lelystad	Lel
Cabauw	Cab	Maastricht	Maa
De Bilt	Bil	Marknesse	Mar
De Kooy	Koo	Nieuw Beerta	NwB
Deelen	Dee	Rotterdam	Rot
Eelde	Eel	Schiphol	Sch
Eindhoven	Ein	Terschelling	Ter
Ell	Ell	Twenthe	Twe
Gilze Rijen	GiR	Voorburg	Voo
Heino	Hei	Vlissingen	Vli
Herwijnen	Her	Volkel	Vol
Hoogeveen	Hoo	Westdorpe	Wes
Hupsel	Hup	Woensdrecht	Woe
Leeuwarden	Lee		

Bijlage 7

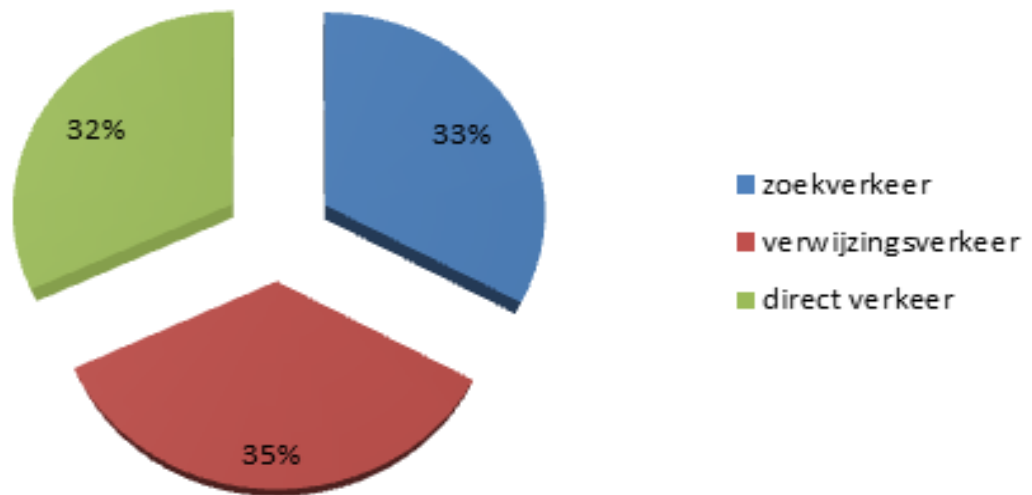
Aantal bezoeken 4175



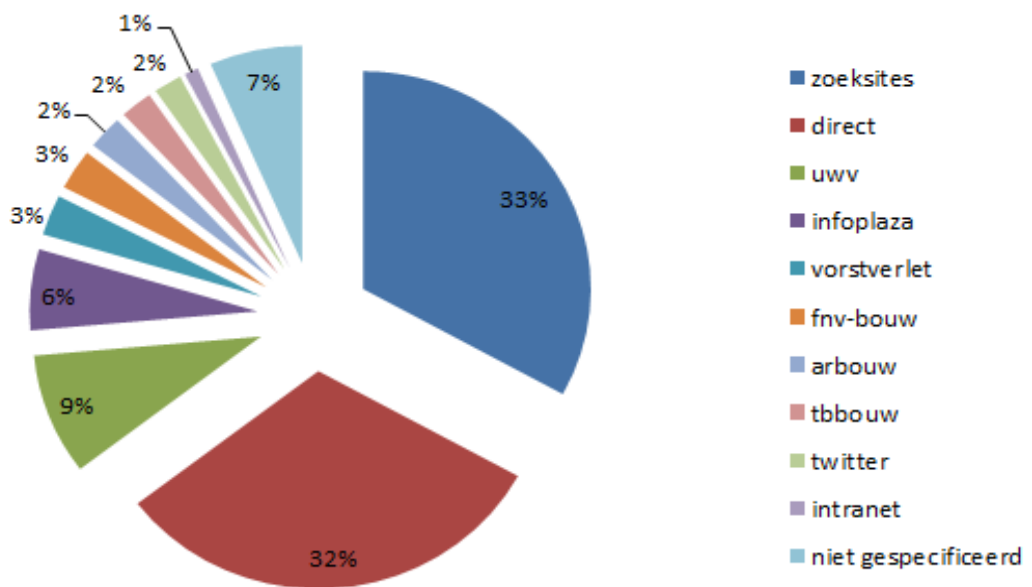
Aantal bezochte pagina's 9660



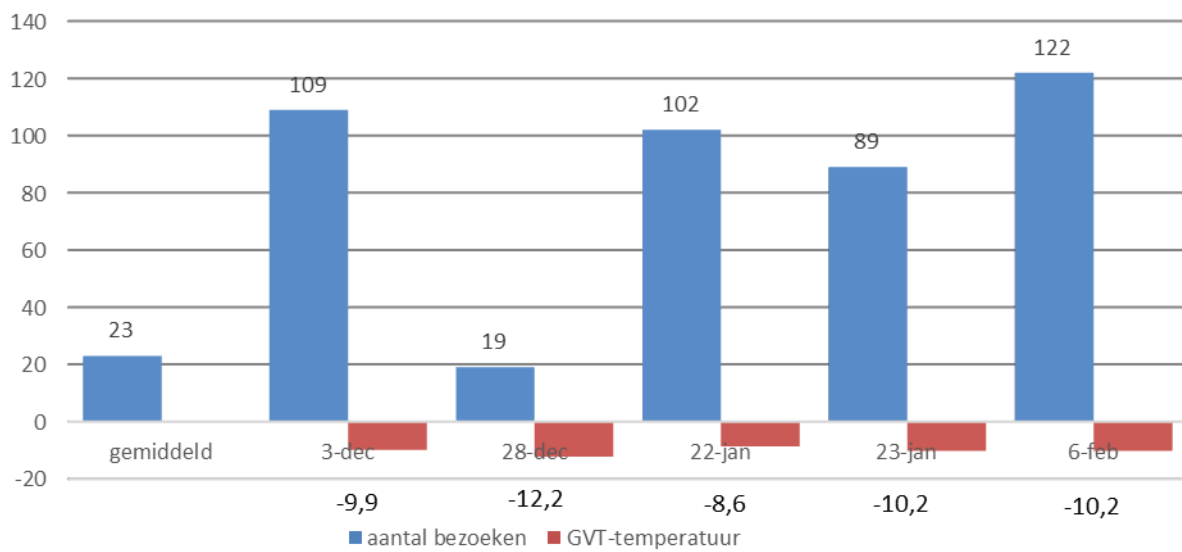
overzicht verkeersbronnen



Bron verwijzingsverkeer



Piek bezoekers website in relatie tot gevoelstemperatuur 1 nov 2014 t/m 31 mrt 2015



Bijlage 8

Gevoelstemperatuur 7 uur vervallen

Gevoelstemperatuur 10 uur vervallen

Normdagen

Winters	Deelen	Eelde	Eindhoven	Maastr.	Rotterd.	Schiphol	Twenthe
2000/2001	11	12	11	7	8	7	10
2001/2002	8	8	11	11	7	6	11
2002/2003	24	23	21	19	20	19	27
2003/2004	11	11	7	9	6	6	12
2004/2005	23	14	23	23	12	10	24
2005/2006	19	20	16	25	13	13	22
2006/2007	8	5	7	5	4	2	7
2007/2008	6	7	7	9	7	6	9
2008/2009	14	11	11	14	11	11	15
2009/2010	33	34	27	32	19	24	36
2010/2011	33	33	25	25	20	22	34
2011/2012	13	15	12	13	12	11	16
2012/2013	30	28	25	29	20	19	31
2013/2014	3	4	1	0	1	0	3
2014/2015	9	10	9	6	4	6	11
gemiddeld	16,3	15,7	14,2	15,1	10,9	10,8	17,9