

Winterrapportage 2013/2014 van Technisch Bureau Bouwnijverheid / Weerverletbestrijding

Inleiding

In deze informatienotitie geeft Weerverletbestrijding een overzicht van de activiteiten die zijn verricht en schetsen we een beeld van de afgelopen winter.

Activiteiten en ontwikkelingen

Aanpassingen

In de zomerperiode van 2013 is een groot deel van de teksten van weerverlet.nl aangepast aan de huisstijl van Technisch Bureau Bouwnijverheid (hierna TBB). De komende zomerperiode worden de adviesbladen op de site aangepast. De site is met tools uitgebreid. Zo is er een mogelijkheid om belangrijke berichten in de vorm van een banner te plaatsen op de homepage. Een bericht ziet men bij het openen van de site eenmalig. Daarnaast wordt de mogelijkheid aan derden geboden om foto's aan te leveren. Aangeboden foto's worden vooraf gescreend om te voorkomen dat ongewenste foto's op de site zichtbaar worden.

Weerstations en weergebieden

In het voorjaar van 2013 is bekend geworden dat het KNMI enkele weerstations in de loop van 2013 wilde sluiten. Het betrof de weerstations Wilhelminadorp, Arcen en Nieuw Beerta. De weerstations en bijbehorende weergebieden bij Wilhelminadorp en Arcen konden relatief eenvoudig worden vervangen door gebruik te maken van de weerstations Vlissingen en Ell. Voor weerstation Nieuw Beerta is binnen de landsgrenzen geen vervangend weerstation voorhanden. Namens DB CAO is een brief naar het Ministerie van Infrastructuur en Milieu gezonden met het verzoek om weerstation Nieuw Beerta tot na de winter 2013/2014 in bedrijf te houden. Dit verzoek is door het KNMI gehonoreerd. Inmiddels heeft het KNMI bekendgemaakt dat de sluiting van weerstation Nieuw Beerta is opgeschort tot 1 juli 2014 en wordt opnieuw bekeken of er een mogelijkheid is Nieuw Beerta ook na 1 juli operationeel te houden. Weerverletbestrijding zal de komende tijd de ontwikkelingen over waarnemstations nauwgezet volgen.

Winterperiode 2013/2014

Onderstaand een overzicht van de winterperiode november 2013 tot en met maart 2014. In dit overzicht zijn de wintermaanden december, januari en februari geclusterd.

Bij het samenstellen van onderstaande informatie is gebruik gemaakt van informatie die door het KNMI is gepubliceerd.

November: normale temperatuur, vrij nat en aan de sombere kant

November had twee gezichten. De eerste helft van de maand was uitermate wisselvallig en nat, de tweede helft verliep overwegend droog en rustig. Opvallend zachte of koude tijdvakken deden zich niet voor, vrijwel voortdurend lag de temperatuur rond de normale waarde voor de tijd van het jaar. De gemiddelde maandtemperatuur kwam met 6,7 °C in De Bilt precies uit op de normale waarde. Er waren wel grote regionale verschillen. In het Waddengebied was november duidelijk te zacht, lokaal bedroeg de afwijking +0,9 °C. In het uiterste zuidoosten was de maand juist kouder dan normaal, in Maastricht bedroeg de afwijking -0,6 °C.

Op 11 november daalde de temperatuur in De Bilt voor het eerst na het zomerhalfjaar tot onder het vriespunt. In totaal telde de maand drie vorstdagen (minimumtemperatuur lager dan 0,0 °C), normaal telt november vijf vorstdagen. In het oosten van het land kwam het lokaal op acht dagen tot vorst, in een brede kuststrook heeft het op geen enkele dag gevoren.

Het was een vrij natte maand met gemiddeld over het land 98 mm neerslag, tegen 82 mm normaal.

Woensdag 20 november viel her en der de eerste (natte) sneeuw van het seizoen. In het zuidwesten van het land ontstond in de avond plaatselijk een dun en tijdelijk sneeuwdek.

Bijzonderheid: op zondag 3 november ontstonden in een buienlijn boven het midden van het land enkele tornado's die lokaal schade veroorzaakten, met name in Wijk bij Duurstede.

Gemiddeld over het land scheen de zon 54 uren tegen een langjarig gemiddelde van 63 uren. De regionale verschillen in het aantal zonuren waren wel opvallend groot. In het zuidoosten was het zeer somber, Maastricht kreeg 33 uren zon. In het noorden van het land was het juist zonniger dan normaal met op Terschelling en in Nieuw Beerta 71 zonuren.

December, januari en februari: nauwelijks vorst en sneeuw in wisselvallige, winderige winter

Met in De Bilt een gemiddelde temperatuur van 6,0 °C tegen 3,4 °C normaal, eindigt de winter samen met die van 1990 op een gedeelde tweede plaats in de rij van zachtste winters sinds 1706. Op de eerste plaats staat de winter van 2006-2007 met een gemiddelde van 6,5 °C. In het grootste deel van ons land ontbrak het compleet aan winters weer, of sneeuw en vorst.

Oorzaak van de bijzondere weersomstandigheden was een verschuiving van de gebruikelijke stromingspatronen en de daarbij behorende winden. Voortdurend trokken diepe depressies over de Atlantische Oceaan naar de Britse Eilanden. Bij Schotland bereikte de gemiddelde luchtdruk zelfs een extreem lage waarde die statistisch maar eens in de honderd jaar voorkomt. Zo'n drukpatroon leidt in West-Europa tot een hardnekkige zuidenwind waarmee in onze omgeving voortdurend zachte lucht van zuidelijke breedten wordt aangevoerd.

Alle drie de afzonderlijke wintermaanden eindigden in de top tien van zachtste maanden in ruim een eeuw. December eindigde op een zesde plaats, januari op een gedeelde achtste plaats en februari op een vierde plaats.

Tot vorst kwam het nauwelijks. In De Bilt werden slechts tien vorstdagen genoteerd tegen 38 normaal. Een dergelijk laag aantal is sinds 1901 niet eerder vastgesteld. Op sommige plaatsen aan zee heeft het zelfs op geen enkele dag gevoren. Ook dat is sinds 1901 nooit eerder gebeurd in het winterseizoen. In De Bilt is het deze winter niet kouder geworden dan -3,1 °C. Dat is hoogste minimumtemperatuur in ruim een eeuw. Ijsdagen (maximumtemperatuur lager dan 0,0 °C) kwamen helemaal niet voor, het langjarig gemiddelde bedraagt zeven ijsdagen.

Met gemiddeld over het land 249 zonuren tegen normaal 196 was de winter zonnig. Vooral in de donkere decembermaand was de zon veel te zien. In januari week het aantal zonuren met 69 niet veel af van het langjarige gemiddelde van 62 uren. Februari was aan de zonnige kant met 101 zonuren tegen 85 normaal.

Het zonnigst was de winter in het zuiden van het land met op het KNMI-station Ell 284 zonuren. In het oosten scheen de zon een stuk minder. Het KNMI-station Twenthe bleef op 200 uren steken.

De winter was aan de droge kant met landelijk gemiddeld 189 mm tegen 208 mm normaal. In december en januari viel met 67, respectievelijk 65 mm minder regen dan de normale hoeveelheid van 80 en 73 mm. In februari werd met 56 mm vrijwel de normale hoeveelheid van 55 mm afgetapt. De meeste neerslag werd gemeten in de westelijke kustprovincies. Van de KNMI-stations was Valkenburg het natst met 252 mm. Maastricht kwam niet verder dan 113 mm regen. In het grootste deel van het land werd deze winter geen sneeuw waargenomen. Alleen tussen 24 en 26 januari viel en lag er in het noordoosten van het land sneeuw. Vrijwel sneeuwloze winters komen vaker voor, het laatst in 2007.

Vorig jaar winter was in De Bilt de gemiddelde temperatuur 2,9 °C, bedroeg het aantal uren zonneshijn 175 en de neerslagsom 254 mm.

Maart 2014: zeer zonnig, zeer zacht en droog.

Op een zonovergoten 9 maart werd het in De Bilt 19,5°C. Sinds het begin van de metingen in 1901, werd het daar niet eerder zo vroeg in het jaar, zo zacht. In het zuiden en oosten van het land liep het kwik al op tot boven de 20,0 °C. Op 20 maart noteerde De Bilt de eerste warme dag van het jaar (maximum temperatuur van 20,0 °C of hoger), het werd 21,2 °C en die dag staat daarmee in de rij van de tien warmste dagen in maart ooit. De landelijke hoogste temperatuur van deze maand werd toen waargenomen in Eindhoven en Arcen; 23,1 °C. Gemiddeld was maart zeer zacht met 8,4 °C, normaal is 6,2°C. Alleen in 1991 en 1990 was het nog zachter.

Overdag steeg het kwik regelmatig tot recordwaarden en 's nachts koelde het dikwijls af tot onder het vriespunt. De dagelijkse gang, het verschil tussen de minimumtemperatuur en maximumtemperatuur, bedroeg vooral landinwaarts vaak meer dan vijftien graden. In het voorjaar is een verschil van ongeveer zeven graden normaal. Totaal telde De Bilt acht vorstdagen (minimum temperatuur lager dan 0,0 °C), precies gelijk aan het langjarig gemiddelde. De derde week werd tijdelijk koele lucht aangevoerd en lag het kwik gemiddeld rond of beneden normaal. Op 25 maart werd in Heino de landelijk laagste temperatuur gemeten; -3,6 °C. De laatste dagen van de maand was het opnieuw zonnig en zeer zacht. Op 30 en 31 maart noteerde De Bilt 20,2 en 20,4°C waarmee het totaal aantal warme dagen deze maand uitkomt op drie. Overigens komen warme dagen in maart bijzonder weinig voor.

Aan het eind van de maand maart is het koudegetal, een maat voor de kou in de winterperiode, op 0,0 uitgekomen. Sinds het begin van de metingen in 1901, is dit nooit eerder voorgekomen. Het getal wordt verkregen door alle etmaalgemiddelde temperaturen beneden het vriespunt vanaf 1 november tot en met 31 maart op te tellen en het minteken weg te laten. In november lag het kwik rond gemiddeld, vanaf december waren alle maanden deze winterperiode zeer zacht. Iedere afzonderlijke maand stond in de top10-zachtste-maanden.

Gemiddeld was maart zeer zonnig, de zon scheen landelijk gemiddeld 208 uur. Het langjarige maartgemiddelde bedraagt 125 uur. De eerste decade scheen de

zon bijna het dubbele aantal uren. Het zonnigst was het deze maand in de zuidelijke helft van het land met in het Zeeuwse Westdorpe 224 zonuren. Elders was het wat minder zonnig en het 'minst' zonnig werd het Rotterdam, daar scheen de zon 200 uur, nog altijd ruim meer dan het langjarig gemiddelde. In De Bilt scheen de zon 203 uur (122). Daarmee is maart 2014 daar de zonnigste maartmaand sinds het begin van de metingen in 1901. Maart was gemiddeld droog. Landelijk gemiddeld viel er 26 mm, normaal valt er in maart 68 mm.

Vorig jaar maart bedroeg de gemiddelde temperatuur in De Bilt 2,5 °C, het aantal uren zonneshijn 126 en de neerslagsom 33 mm.

Normaal=het langjarig gemiddelde over het tijdvak 1981-2010.

Contacten tijdens winterperioden

Door de zachte winter, is er weinig contact geweest met werkgevers, werknemers en organisaties tijdens deze periode. In aanloop naar de winter zijn er vanuit bedrijven een aantal verzoeken geweest om een bouwplaatscontrole uit te voeren. Er zijn twee voorlichtingsbijeenkomsten gegeven bij organisaties. Er zijn in de aanloop naar en tijdens de winter enkele tientallen vragen per telefoon en e-mail ontvangen. Deze vragen varieerden van wanneer mag of moet ik stoppen met werken tijdens winterse omstandigheden, hoe werkt vorst WW, tot de vraag welke maatregelen er op de bouwplaats getroffen kunnen worden om verlet te voorkomen.

In de laatste week van januari zijn er telefonisch en per e-mail enkele vragen gesteld over wel of niet werken. Deze vragen kwamen voornamelijk uit het noorden en noordoosten van het land, waar de winter kortstondig aanwezig was.

Spraakcomputer

Door de verdere opmars van smartphones, tablets en computers in combinatie met de zachte winter is er nauwelijks gebruik gemaakt van de spraakmodule -wel of niet werken-. Er is de afgelopen winter negen keer gebeld naar de spraakcomputer. De jaarkosten van deze module liggen rond de € 900,=. Uit verschillende onderzoeken is gebleken dat inmiddels tussen de 67 en 72 procent van de Nederlanders in het bezit is van een smartphone. Gelet op deze winter is de vraag of de spraakcomputer nog een toegevoegde waarde heeft, niet goed te beoordelen.

Gebruik site/webapp

In de bijlagen zijn grafieken opgenomen van de bezoekers die weerverlet.nl hebben bezocht. Hieruit blijkt dat het aantal bezoekers is verminderd ten opzichte van vorige winter. Er is een korte piek eind januari waarneembaar toen de winter kortstondig intrad in noord en noordoost Nederland.

Bijlagen

In de bijlagen zijn overzichten samengesteld van verschillende informatiebronnen, die een beeld geven van de afgelopen winter.

1. Grafieken van de winterperiode november 2013 tot en met maart 2014. Deze betreffen weerstation De Bilt (bron KNMI).

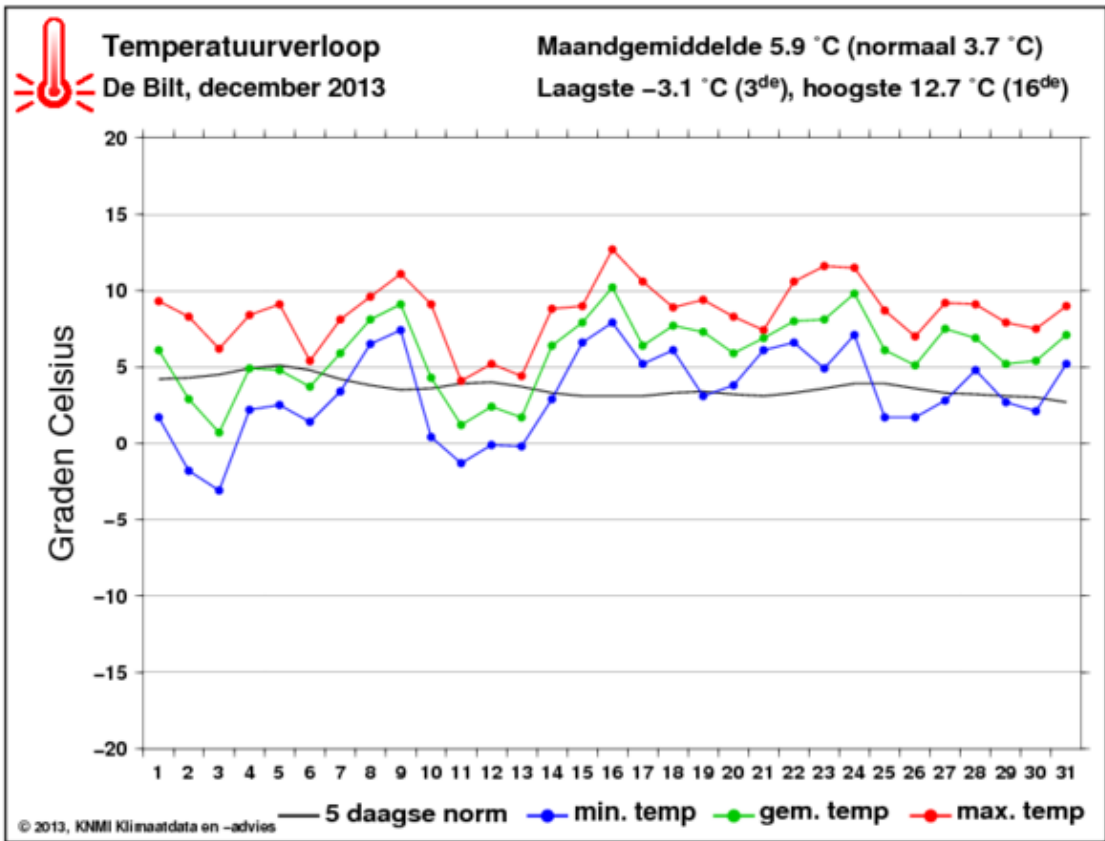
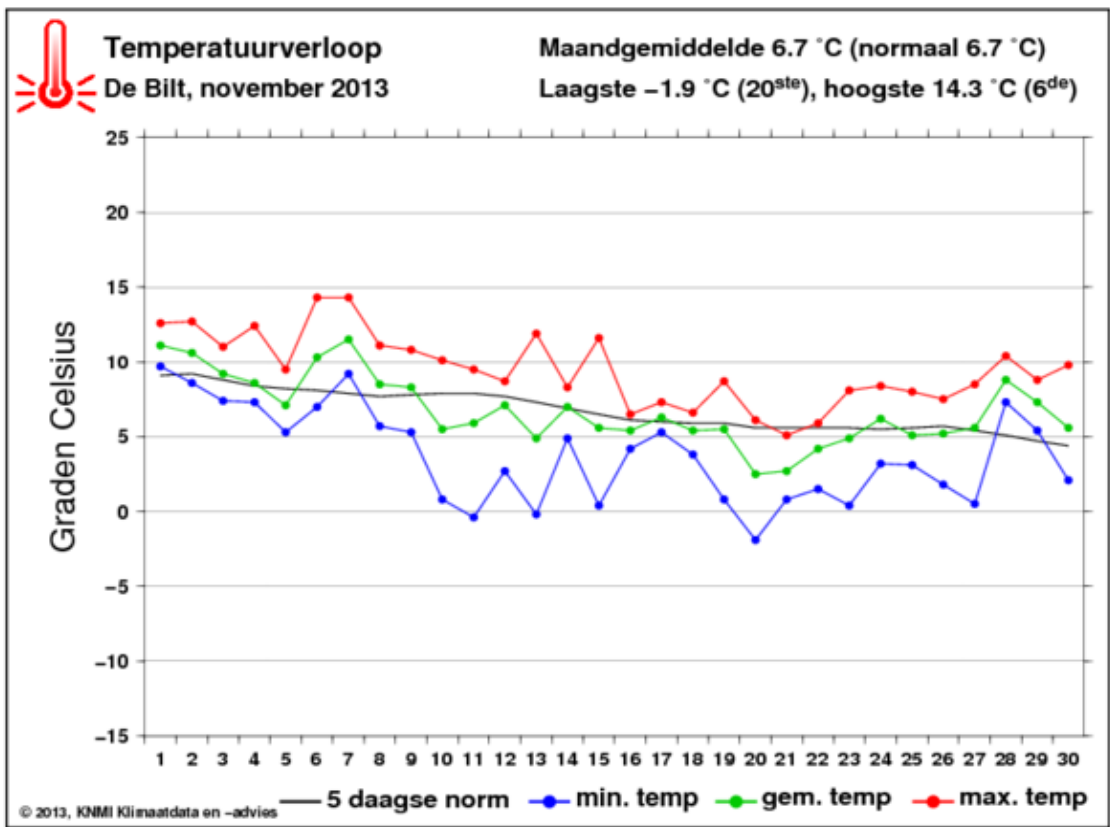
2. Dagen waarop de gevoelstemperatuur -6° Celsius of lager is geweest, om 7 en 10 uur.
3. Dagen waarop aan de norm van de vorst-WW is voldaan
4. Dagen waarop aan de oude Risicofondsnorm is voldaan.
5. Dagen waarop er in een bepaalde regio een sneeuwdek lag van minimaal drie centimeter. Hierbij moet het sneeuwdek minimaal 50 procent of meer van de regio bedekken.
6. Verklaring afkortingen 27 weerstations.
7. Diverse grafieken van de site weerverlet.nl.
8. Meerjaren overzicht van winters op basis van normdagen.

Advies

Het bestuur wordt verzocht kennis te nemen van de winterrapportage en toestemming te geven om de rapportage op de site weerverlet.nl te plaatsen.

Harderwijk, 14 mei 2014
FKn

Bijlage 1



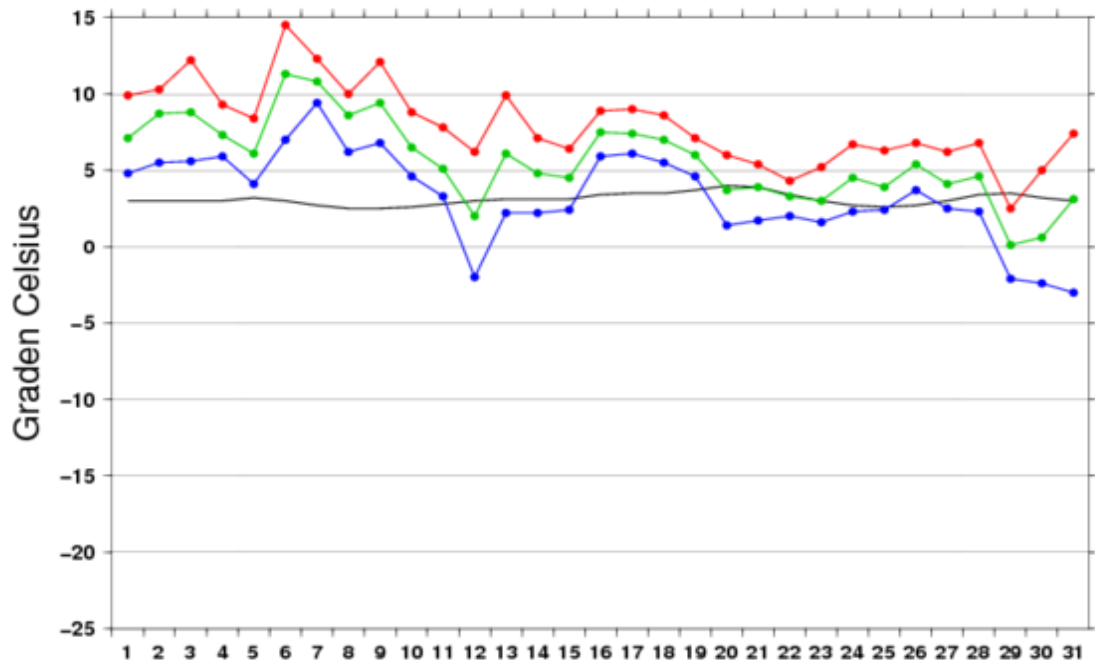


Temperatuurverloop

De Bilt, januari 2014

Maandgemiddelde 5.7 °C (normaal 3.1 °C)

Laagste -3.0 °C (31^{ste}), hoogste 14.5 °C (6^{de})



© 2014, KNMI Klimaatdata en -advies

— 5 daagse norm — min. temp — gem. temp — max. temp

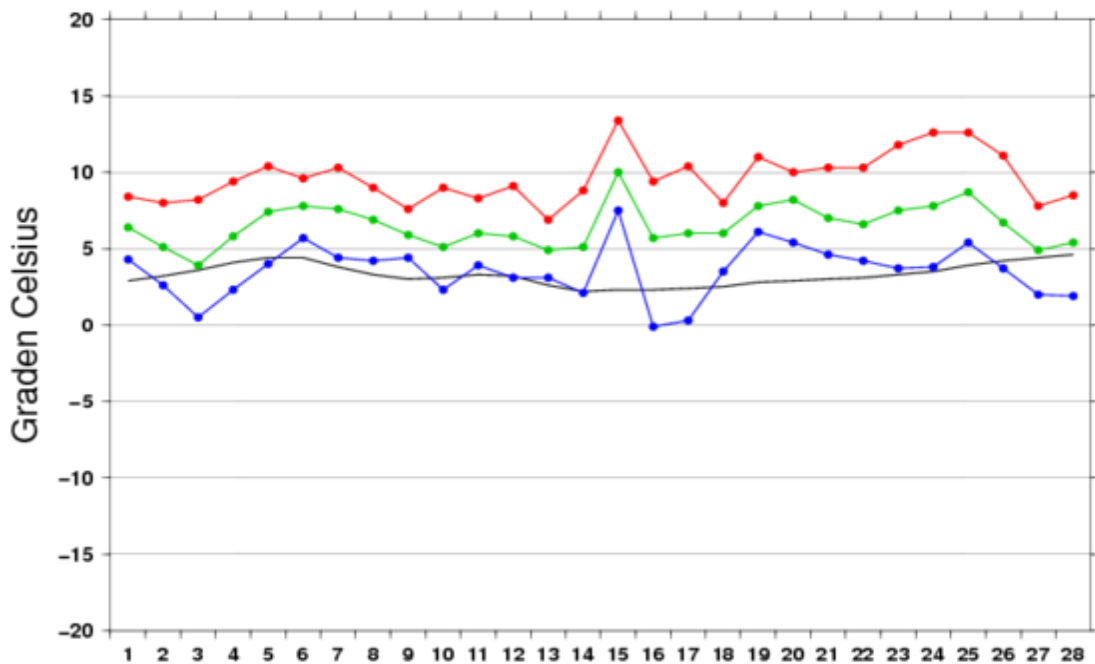


Temperatuurverloop

De Bilt, februari 2014

Maandgemiddelde 6.5 °C (normaal 3.3 °C)

Laagste -0.1 °C (16^{de}), hoogste 13.4 °C (15^{de})



© 2014, KNMI Klimaatdata en -advies

— 5 daagse norm — min. temp — gem. temp — max. temp

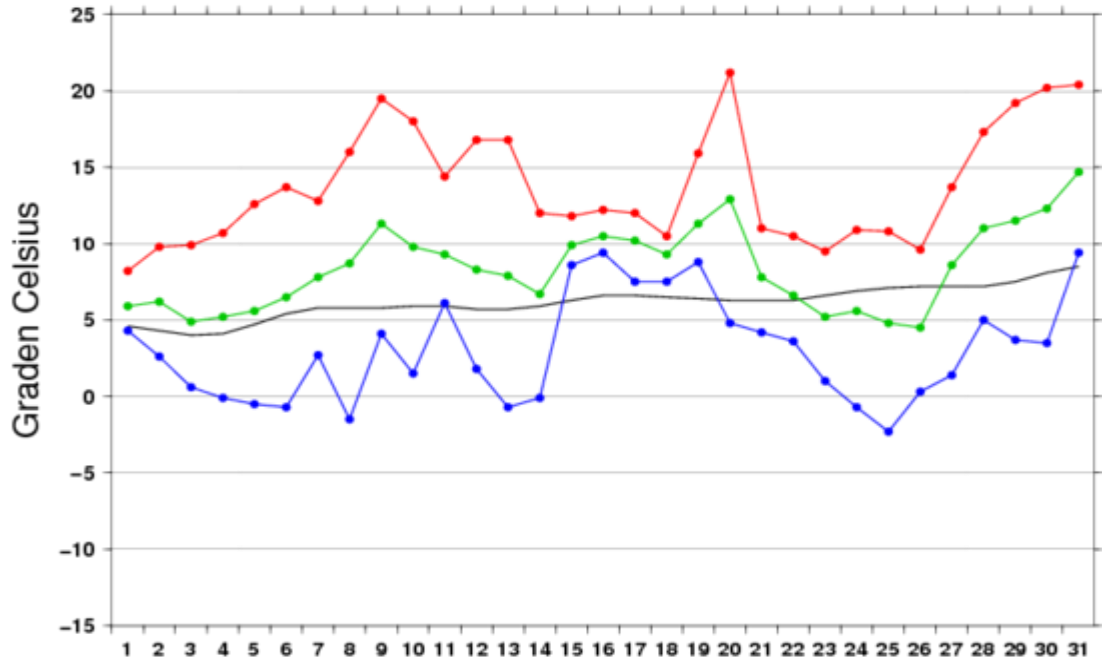


Temperatuurverloop

De Bilt, maart 2014

Maandgemiddelde 8.4 °C (normaal 6.2 °C)

Laagste -2.3 °C (25^{ste}), hoogste 21.2 °C (20^{ste})

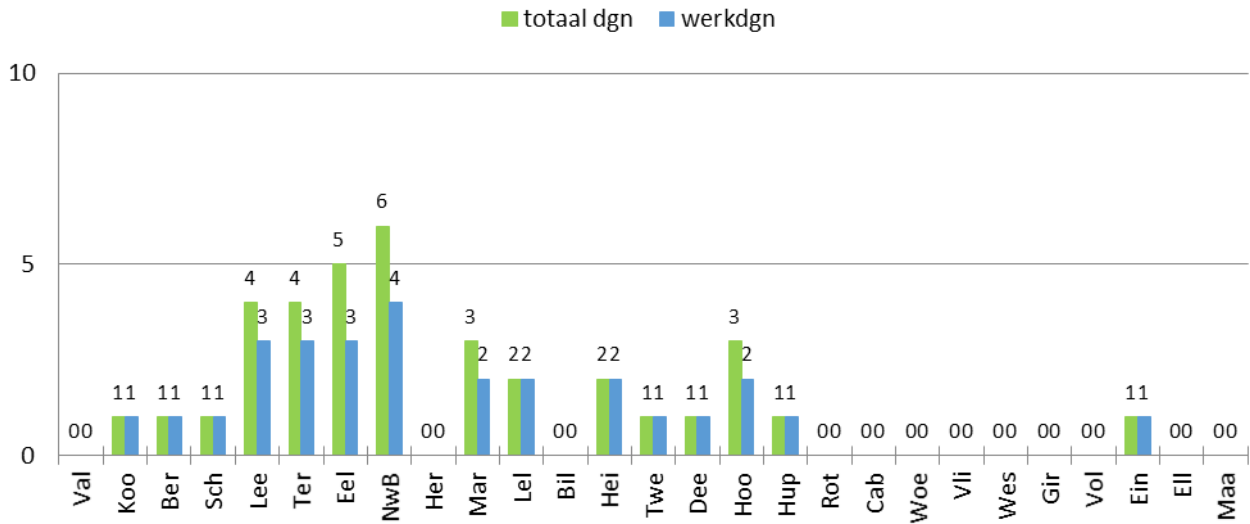


© 2014, KNMI Klimaatdata en -advies

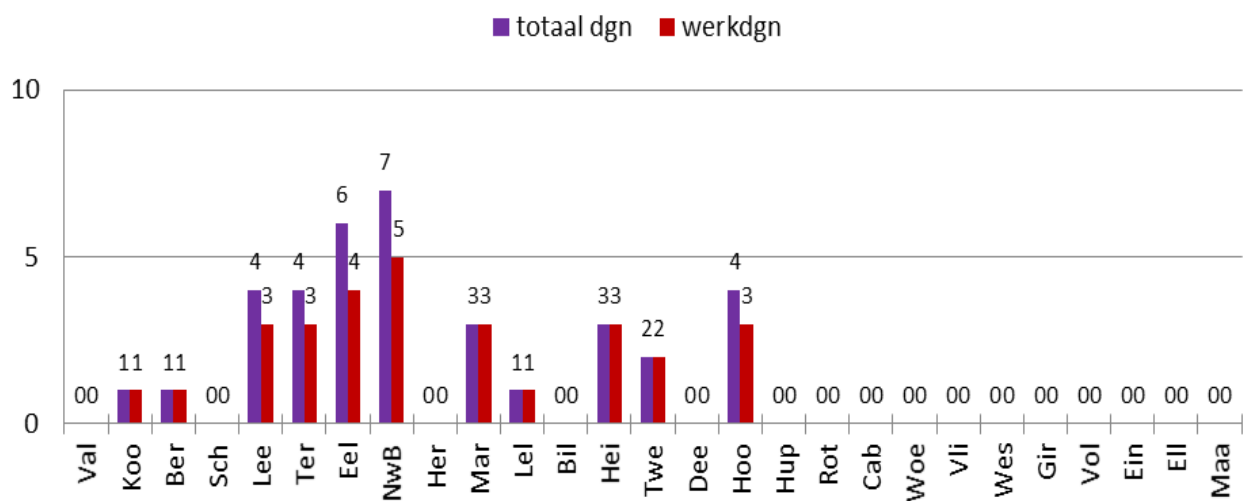
— 5 daagse norm ● min. temp ● gem. temp ● max. temp

Bijlage 2

Gevoelstemperatuur -6° C of lager winter 2013/2014 om 7 uur (okt t/m apr)



Gevoelstemperatuur -6° C of lager winter 2013/2014 om 10 uur (okt t/m apr)

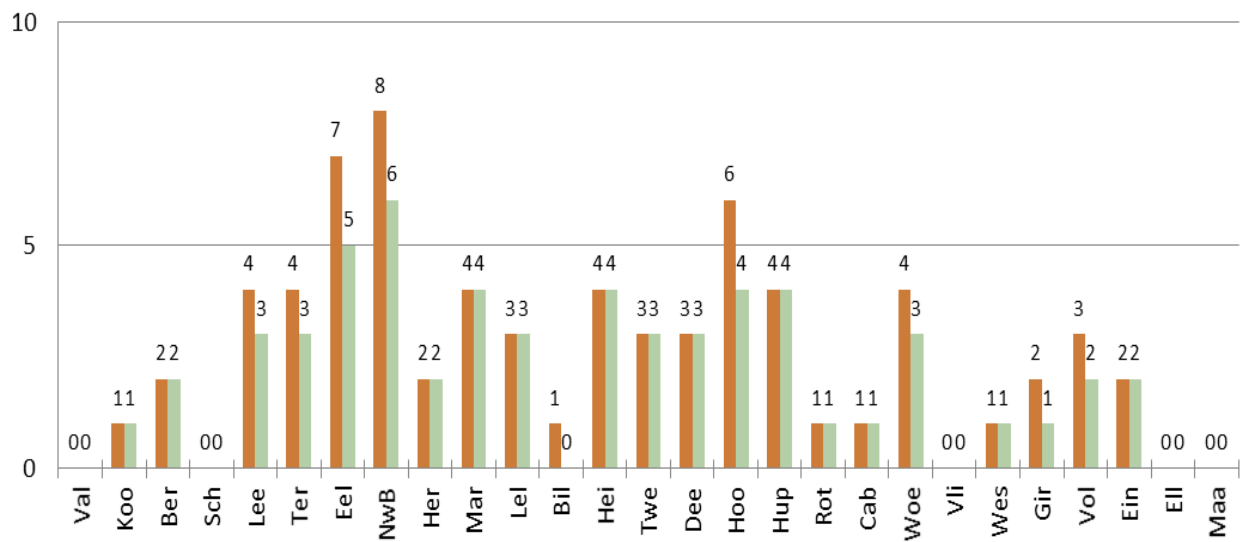


Bijlage 3

Vorst WW 2013/2014

(nov t/m mrt)

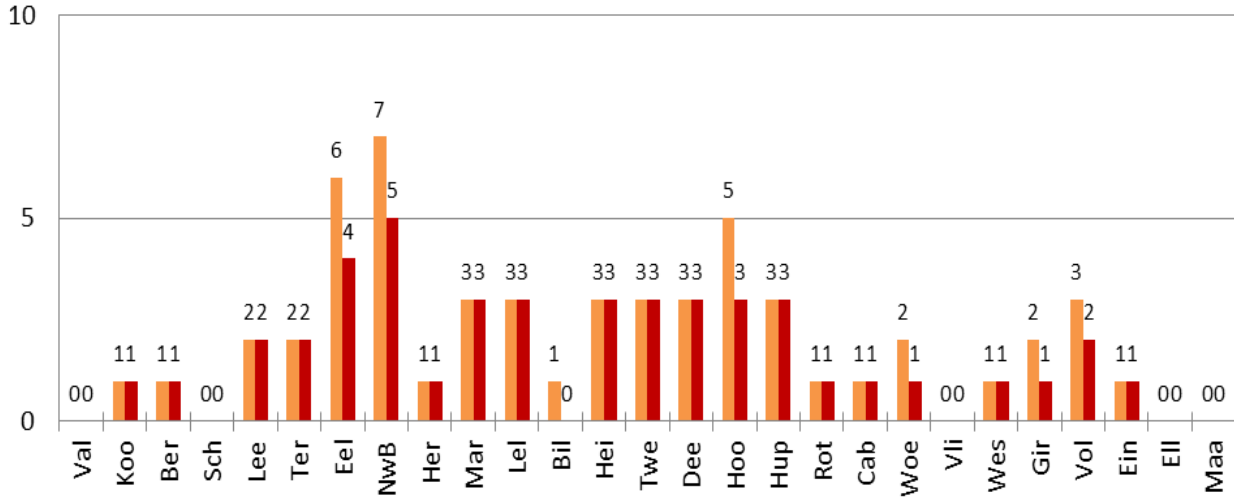
■ totaal dgn ■ werkdgn



Bijlage 4

Normdgn winter 2013/2014

(okt t/m apr)

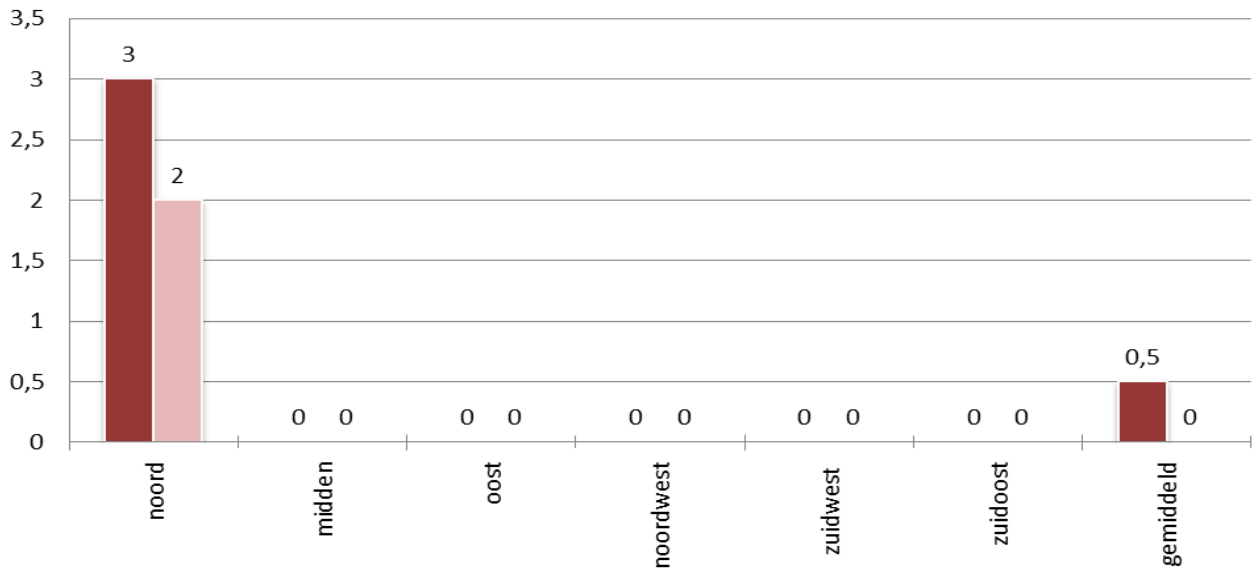


Bijlage 5

sneeuwdekdagen 2013/2014

(nov tm apr)

■ TOTAAL ■ Werkdgn

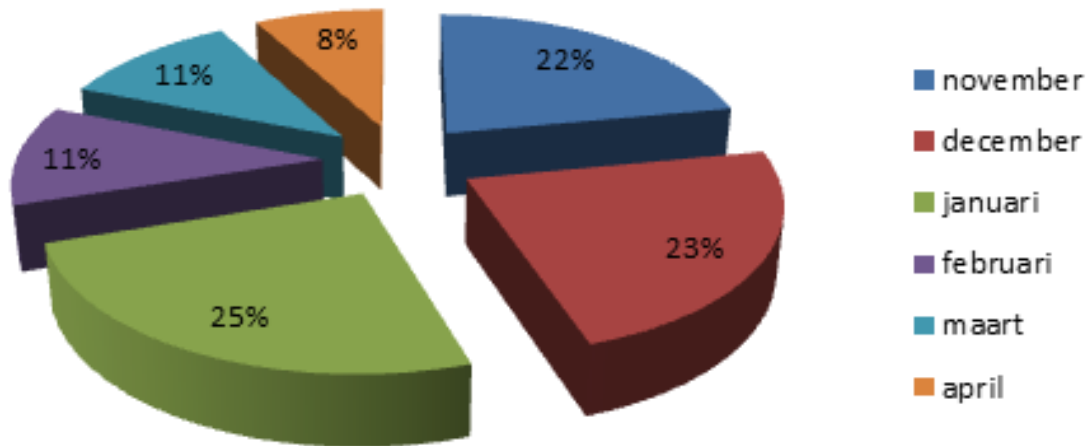


Bijlage 6

Naam	Afkorting	naam	Afkorting
Berkhout	Ber	Lelystad	Lel
Cabauw	Cab	Maastricht	Maa
De Bilt	Bil	Marknesse	Mar
De Kooy	Koo	Nieuw Beerta	NwB
Deelen	Dee	Rotterdam	Rot
Eelde	Eel	Schiphol	Sch
Eindhoven	Ein	Terschelling	Ter
Ell	Ell	Twenthe	Twe
Gilze Rijen	GiR	Valkenburg (Z-H)	Val
Heino	Hei	Vlissingen	Vli
Herwijnen	Her	Volkel	Vol
Hoogeveen	Hoo	Westdorpe	Wes
Hupsel	Hup	Woensdrecht	Woe
Leeuwarden	Lee		

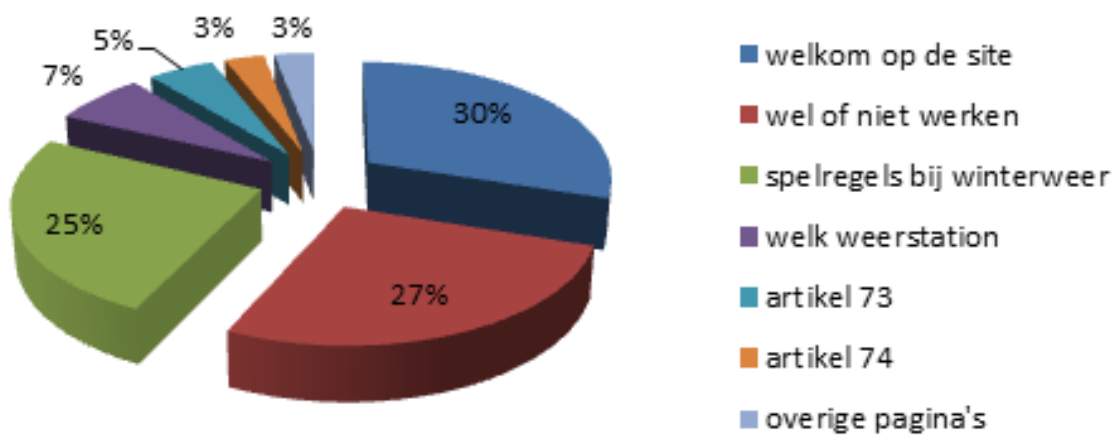
Bijlage 7

Aantal bezoekers 2808

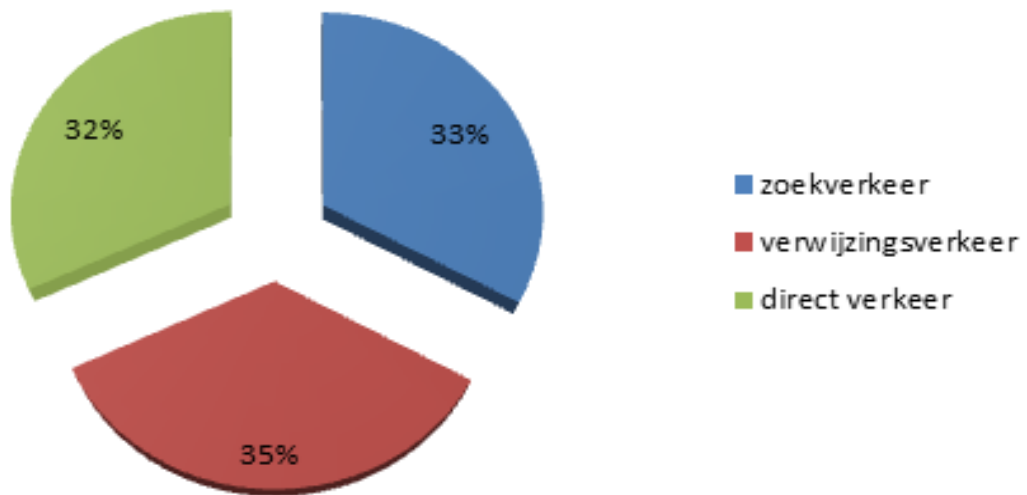


Grafiekgebied

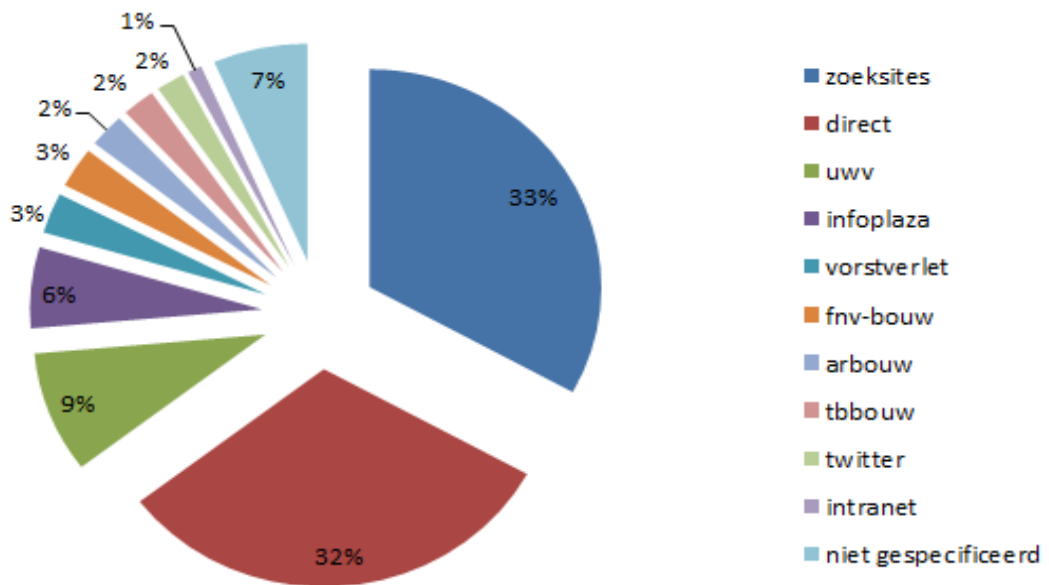
Aantal bezochte pagina's 10707



overzicht verkeersbronnen



Bron verwijzingsverkeer



Bijlage 8

Winters	Deelen	Eelde	Eindhoven	Maastr.	Rotterd.	Schiphol	Twenthe
1999/2000	8	7	8	8	1	2	7
2000/2001	11	12	11	7	8	7	10
2001/2002	8	8	11	11	7	6	11
2002/2003	24	23	21	19	20	19	27
2003/2004	11	11	7	9	6	6	12
2004/2005	23	14	23	23	12	10	24
2005/2006	19	20	16	25	13	13	22
2006/2007	8	5	7	5	4	2	7
2007/2008	6	7	7	9	7	6	9
2008/2009	14	11	11	14	11	11	15
2009/2010	33	34	27	32	19	24	36
2010/2011	33	33	25	25	20	22	34
2011/2012	13	15	12	13	12	11	16
2012/2013	30	28	25	29	20	19	31
2013/2014	3	4	1	0	1	0	3
gemiddeld	16,3	15,5	14,1	15,3	10,7	10,5	17,6